



RUP BOLLEAKKERGEBIED

PROCESNOTA

PROJECTNUMMER — 23100014
VERSIE FEBRUARI 2023
STAD SINT-NIKLAAS



VLAAMSE
LANDMAATSCHAPPIJ

RUP BOLLEAKKERGEBIED

PROCESNOTA

PROJECTNUMMER - 23100014
VERSIE FEBRUARI 2023

**OPDRACHTGEVER:
STAD SINT-NIKLAAS**

CONTACT

Barbara Smitz

Adviseur plannen en ontwikkelen

barbara.smitz@sint-niklaas

+32 (0) 3 778 32 26

**PROJECTTEAM:
STRATEGISCHE PLANNING**

CONTACT (NAME)

Sil Goossens

projectleider

sil.goossens@swecobelgium.be

+32 (0) 473 Vv670 241

Sam Hox

adviseur-ontwerper

INHOUDSOPGAVE

1. Inleiding	6
1.1 Opdracht	6
1.2 Situering van de procesnota in het planproces	6
1.3 Afbakening plangebied	7
2. Lijst van actoren, stakeholders, adviesinstanties/ deskundigen	8
2.1 Samenstelling planteam	8
2.2 Actoren en stakeholder	9
2.3 Adviesinstanties	10
3. Weergave processtappen	11
4. Wijze van communicatie en participatie	14
4.1 Momenten van communicatie	14
4.2 Communicatie en participatie bij startnota	15
4.3 Openbaar onderzoek bij ontwerp-RUP	16
5. Besluitvormingsproces	18
5.1 Startnota	18
4.2 Scopingsnota	19
5.3 Voorontwerp RUP en effectenrapporten	19
5.4 Ontwerp RUP voorlopige vaststelling	19
5.5 Openbaar onderzoek	20
5.6 Definitief RUP	20

6. Adviezen, verslagen en opmerkingen **22**

6.1	Ontvangen adviezen startnota	22
6.2	Resultaten publieke consultatie	23

1. INLEIDING

1.1 OPDRACHT

Om het Bolleakkergebied uit te bouwen tot volwaardige groene lob slaan de stad en de Vlaamse Landmaatschappij (VLM) de handen in mekaar om een inrichtingsnota op te maken conform het spoor 2 van het decreet betreffende de landinrichting (B.S. 22/08/2014),). Het landinrichtingsdecreet biedt een antwoord op de vraag naar snelle realisaties op het terrein en flankerende maatregelen en speelt in op de nood aan afstemming, samenwerking en betrokkenheid van private en lokale partners. Het doel van het decreet is het bieden van een breed inzetbare 'instrumentenkoffer' om oplossingen op maat te bieden voor allerhande projecten.

Het voorliggend RUP integreert de inrichtingsnota en vormt zodoende diens planologisch kader. Ook de procedure van beide documenten verloopt geïntegreerd. Hierdoor kan de stad Sint-Niklaas, als initiatiefnemer, duidelijkheid scheppen over de timing, de inzet en de middelen in functie van de uitvoering van het project.

1.2 SITUERING VAN DE PROCESNOTA IN HET PLANPROCES

De procesnota is een aparte, op zichzelf staande nota die het volledige planningsproces omschrijft, zowel hoe het proces wordt gepland als hoe het effectief werd uitgevoerd. Het is dus een evolutief document: in de startfase zal dit nog zeer beperkt zijn, maar het document groeit aan naarmate het proces vordert.

De procesnota is een document met louter toelichtende waarde waarop geen inspraak mogelijk is. Het document is 'inert' voor aanvechting, aangezien het enkel een feitelijk relaas is van de te doorlopen procedure en de ondernomen stappen. De procesnota is voor het publiek als het ware een 'leeswijzer' van de te doorlopen planningsprocedure en de vervolgstappen en omvat:

- de samenstelling van het planteam;
- de lijst van de betrokken en te betrekken actoren;
- de lijst van (advies)instanties, andere stakeholders, (formele) deskundigen (zoals voorkomend geval de erkende MER- of VR-deskundigen);
- de verschillende doorlopen en geplande processtappen;
- de wijze van communicatie en van participatie;
- het verwachte besluitvormingsproces voor het voorziene plan.

1.3 AFBAKENING PLANGEBIED

Het plangebied omvat het openruimtegebied Bolleakker, gelegen ten noorden van de stadskern van Sint-Niklaas en tussen de invalswegen Vijstraten-Klapperbeekstraat (N451) en Lepelhoekstraat-Sint-Gillisbaan. Concreet gaat het om het landbouwgebied dat ingesloten wordt door de bebouwing van de woonlinten langsheen de Godschalkstraat in het noorden, de Vijstraten-Klapperbeekstraat in het oosten, de Sparrenhofstraat in het zuiden en de Vrouweneekhoekstraat in het westen. De Iepenstraat-Olmenstraat, die met elkaar verbonden zijn door een trage weg, loopt in noordzuidelijke richting midden door het gebied. Ook de aangrenzende bebouwde percelen worden mee opgenomen in het plangebied. Dit resulteert in een plangebied met een oppervlakte van 115ha.



RUP Bolleakkergebied - aanduiding plangebied

2. LIJST VAN ACTOREN, STAKEHOLDERS, ADVIESINSTANTIES / DESKUNDIGEN

2.1 SAMENSTELLING PLANTEAM

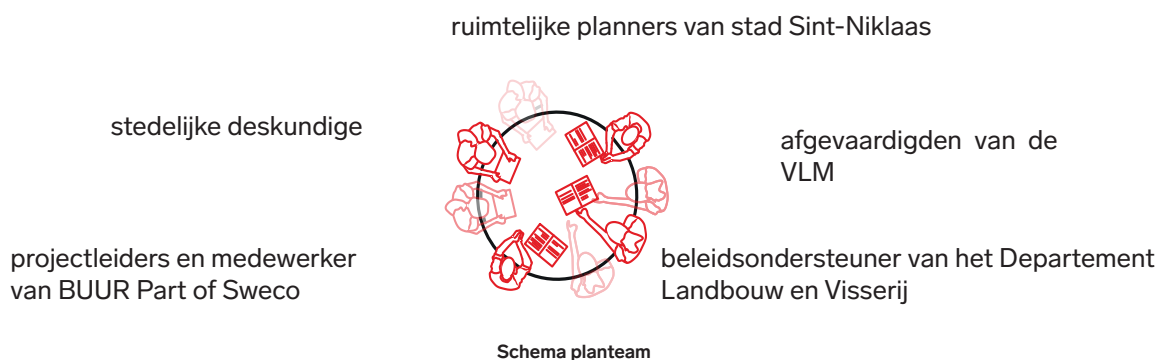
Het RUP Bolleakkergebied wordt gecoördineerd door een planteam dat uit verschillende betrokken gemeentelijke diensten is samengesteld, alsook door afgevaardigden van de VLM die instaan voor de opmaak van de inrichtingsnota. Aangezien de landbouwsector een belangrijke stakeholder is binnen het plangebied is er ook het Departement Landbouw en Visserij vertegenwoordigd binnen het planteam.

Er wordt op zeer regelmatige tijdstippen overleg gepland met het planteam. Dit is de plaats waar het interne werk wordt voorgelegd.

Voorstel van planteam voor het RUP Bolleakkergebied:

- Barbara Smitz: ruimtelijk planner – stad Sint-Niklaas
- Bart Van Lokeren: ruimtelijk planner – stad Sint-Niklaas
- Jan Verheyden: deskundige natuur - stad Sint-Niklaas
- Davy Baetens: deskundige patrimonium en landbouw - stad Sint-Niklaas
- Ingrid Verbessem: diensthoofd vergunningen - stad Sint-Niklaas
- Katrien Janssen: beleidsondersteuner – Departement Landbouw en Visserij
- Liesbeth Vincent: projectleider – Vlaamse Landmaatschappij
- Jeroen Seynaeve: landschapsdeskundige – Vlaamse Landmaatschappij
- Sil Goossens: projectleider – BUUR Part of Sweco
- Gertjan Lebrun: projectleider – BUUR Part of Sweco
- Sam Hox: adviseur/ontwerper – BUUR Part of Sweco

De gemeente laat zich voor de opmaak van het RUP bijstaan door een extern adviesbureau, zijnde Sweco Belgium NV en meer specifiek diens divisie voor urbanisme BUUR, die ook de gevraagde erkende ruimtelijk planner ter beschikking stelt.



De dienst Milieueffectrapportering (dienst MER) en de dienst Veiligheidsrapportering (dienst VR) zijn niet opgenomen in het planteam omdat ervan uitgegaan wordt dat respectievelijk een plan-m.e.r. en een Ruimtelijk Veiligheidsrapport (RVR) niet vereist zijn.

2.2 ACTOREN EN STAKEHOLDERS

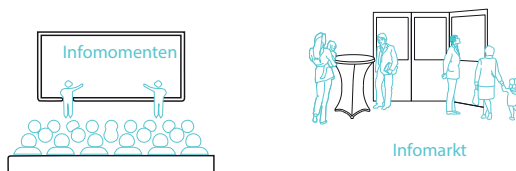
College van Burgemeester en Schepenen

Op cruciale tijdstippen wordt het dossier bekrachtigd door het college.

Participatie

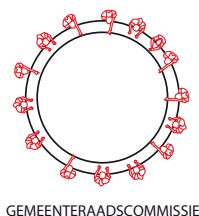
In het kader van dit RUP zal de gemeente twee info- en participatiemomenten organiseren, telkens tijdens het openbaar onderzoek. Deze momenten worden georganiseerd in de vorm van een infomarkt. Het participatietraject van de inrichtingsnota is geïntegreerd binnen deze van het RUP. De inrichtingsnota gaat echter slechts éénmaal in openbaar onderzoek, nl. tijdens de ontwerpfasen van het RUP.

Gedurende het gehele planningsprocedure worden er ook tijdens elke fase binnen het planproces: nl. de voorstudie, voorontwerp en ontwerp (zie processchema, hoofdstuk 3) bilaterale gesprekken met de belangrijkste stakeholders georganiseerd waarbij diens noden, bedenkingen en feedback geïntegreerd worden in het RUP en de inrichtingsnota.



GECORO & Gemeenteraadscommissie

Bijkomend zal de GECORO worden beschouwd als een belangrijke te betrekken actor binnen de opmaak van het RUP. Deze zal ook op het einde van elke fase binnen het planproces geconsulteerd worden. Daarnaast wordt ook de Gemeenteraadscommissie geconsulteerd worden bij de voorlopige en definitieve vaststelling van het RUP. Opmerkingen en feedback op het RUP zal in wisselwerking treden met aanpassingen aan de inrichtingsnota waar nodig.



GEMEENTERAADSCOMMISSIE

Schema's participatie

2.3 ADVIESINSTANTIES

Voor een gemeentelijk RUP vraagt het college van burgemeester en schepenen advies aan:

- de GECORO
- het departement Omgeving van de Vlaamse Overheid incl. team MER
- de deputatie van de provincie in kwestie (in het geval van voorliggend RUP bijgevolg de provincie Oost-Vlaanderen)
- het Vlaams Energieagentschap

Met betrekking tot de inrichtingsnota kan, conform met artikel 4.2.3.3. van het Besluit van de Vlaamse Regering betreffende de landinrichting (dd. 06/06/2014), de deputatie van de provincie waarop de ontwerp inrichtingsnota betrekking heeft advies verlenen aan het college van burgemeester en schepenen over de ontwerp inrichtingsnota.

Ook volgende instanties worden, conform bijlage 1 horende bij het besluit van de Vlaamse Regering betreffende het geïntegreerde planningsproces voor ruimtelijke uitvoeringsplannen, planmilieueffectrapportage, ruimtelijke veiligheidsrapportage en andere effect-beoordelingen (<https://codex.vlaanderen.be/printdocument.ashx?id=1028093&datum=&geannoteerd=false&print=false>) uitgenodigd voor advies:

- Departement Landbouw en Visserij
- OVAM
- Agentschap Natuur en Bos
- Sport Vlaanderen
- Departement Cultuur, Jeugd en Media

Het plan grenst niet aan en heeft geen aanzienlijke effecten op een andere gemeente, provincie, gewest of land.

De ontvangen adviezen worden besproken in de scopingnota en toegevoegd bij deze procesnota in bijlage.

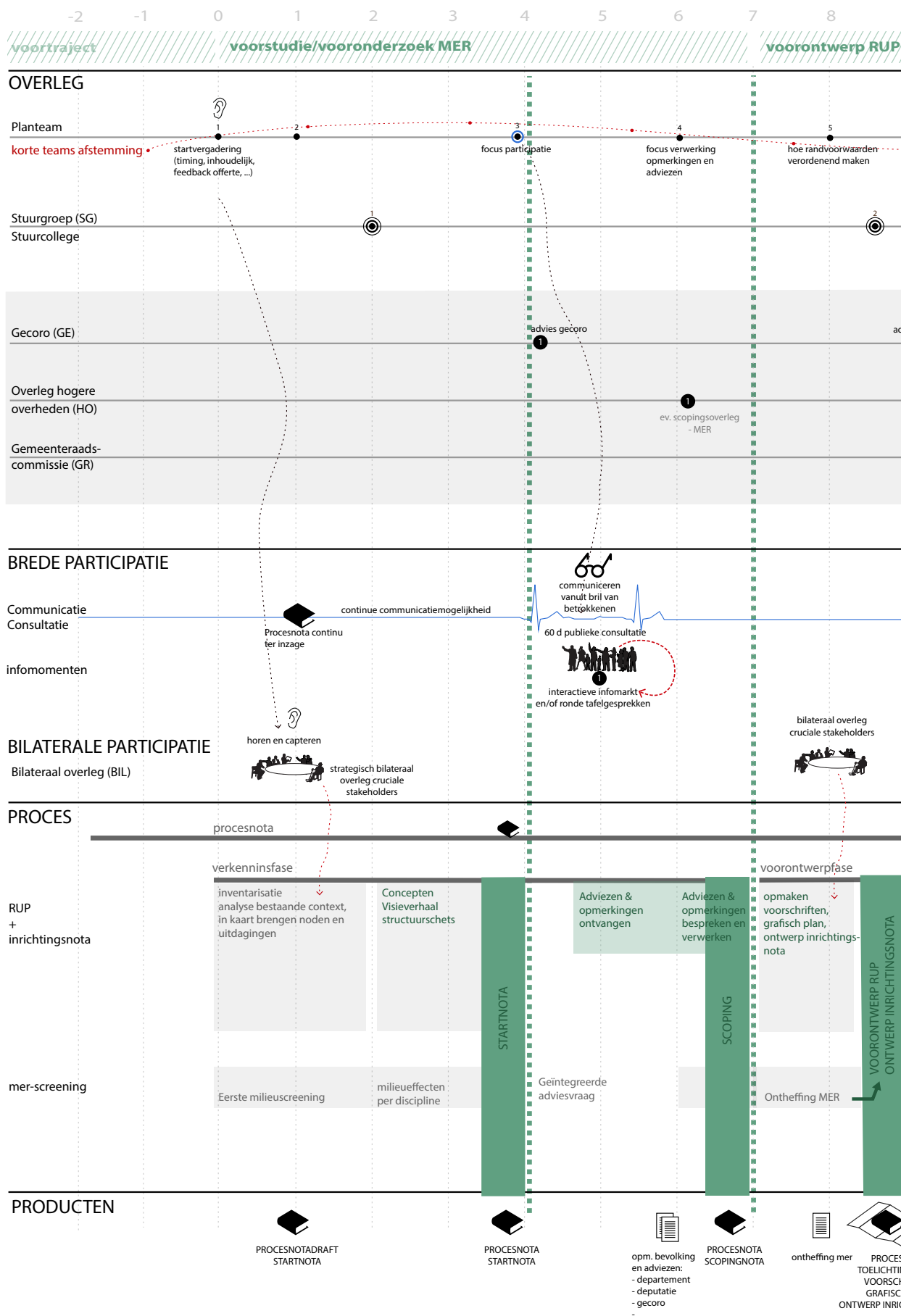
Gezien de aard van het plangebied (niet gelegen binnen de consultatiezone van een seveso-inrichting, en geen bestemming bedrijvigheid) wordt geacht dat er geen RVR zal moeten worden opgemaakt. Dit wordt bevestigd via de RVR-toets in de startnota.

Team MER wordt in de scopingfase uitdrukkelijk gevraagd om te bevestigen dat het plan geen aanzienlijke effecten kan hebben en dat bijgevolg de opmaak van een plan-m.e.r. niet relevant is.

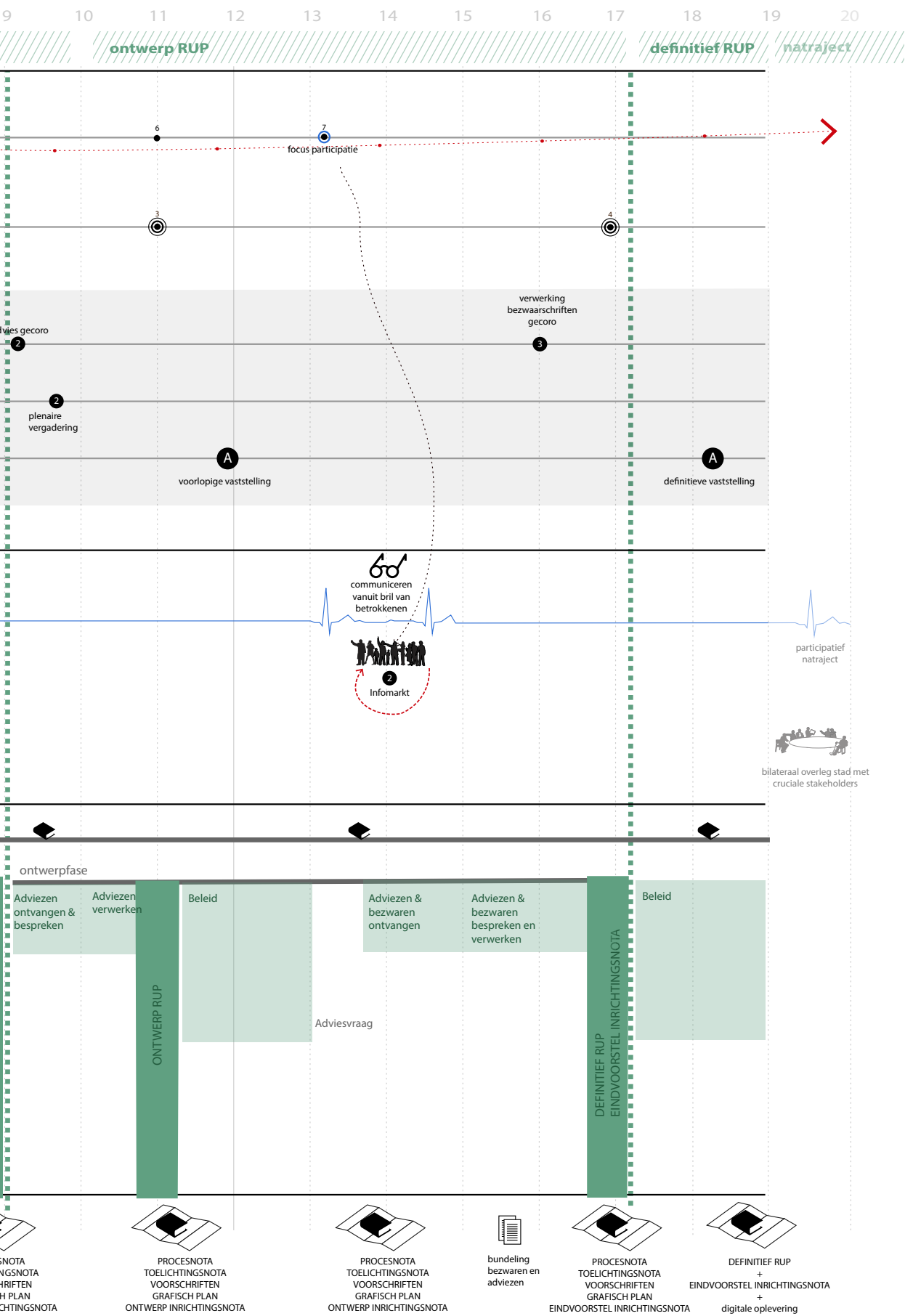
3. WEERGAVE PROCESSTAPPEN

Het schema op de volgende pagina's geeft de processtappen weer en dit met aanduiding van een indicatieve timing. De timing houdt met name geen rekening met eventueel oponthoud ten gevolge van het ontbreken van gegevens of het uitblijven van beleidsbeslissingen. Het schema toont de integratie van het planproces van de inrichtingsnota met het planningsproces van het RUP Bolleakkergebied.

Gezien deze procesnota een evolutief document is, zal dit schema doorheen het proces regelmatig geüpdate worden.



Processchema van de RUP-procedure en diens n...



relatie met het planproces van de inrichtingsnota

4. WIJZE VAN COMMUNICATIE EN PARTICIPATIE

4.1 MOMENTEN VAN COMMUNICATIE

Er worden twee grote momenten van communicatie en participatie voorzien binnen het geïntegreerd proces van het RUP en de inrichtingsnota:

Infomoment en openbaar onderzoek startnota

Naar aanleiding van de opmaak en ter advieslegging van de startnota wordt een eerste publieke consultatie gehouden van 60 dagen. Tijdens deze periode wordt eveneens een eerste infomoment gehouden, waarin een flexibele structuurschets en bijhorende randvoorwaarden worden voorgesteld die voortkomen uit de gemeenschappelijke visie met de inrichtingsnota. De inrichtingsnota wordt in deze fase nog niet in openbaar onderzoek gebracht.

Het doel in deze fase is om een belangrijke groep mensen op de hoogte te brengen, om kennis en input te vergaren en om alle mogelijke alternatieven te toetsen. De coördinatie en sturing van de raadpleging gebeurt door het planteam. Het participatiemoment gebeurt in het format van een infomarkt. Deze wordt opgevat als een workshop met de aanwezigen waarbij een bezoek aan het plangebied wordt georganiseerd waarna aanwezigen ideeën en bedenkingen kunnen geven op de visiekaart.

Infomoment en openbaar onderzoek ontwerp-RUP

Het tweede openbaar onderzoek vormt de basis voor het formuleren van bezwaren op het RUP. In deze fase wordt ook de inrichtingsnota in openbaar onderzoek gebracht. In de periode waarin het openbaar onderzoek loopt, wordt eveneens een tweede participatiemoment georganiseerd. Op dit moment willen we een breed publiek informeren over het uitgewerkte plan, de keuzes die daarbij gemaakt werden en de manier waarop de opmerkingen van het vorige participatiemoment werden verwerkt.

4.2 COMMUNICATIE EN PARTICIPATIE BIJ STARTNOTA

De startnota wordt gedurende 60 dagen ter inzage gelegd. De bevolking van de betrokken gemeente wordt voor het begin van de raadpleging geïnformeerd over de terbeschikkingstelling van de startnota door een aankondiging op de volgende wijze: aanplakking in de betrokken gemeente, een bericht in het Belgisch Staatsblad en in ten minste drie dagbladen die in de gemeente worden verspreid of in het gemeentelijke infoblad dat verspreid wordt in de betrokken gemeente en een bericht op de website van de bevoegde gemeente. De aankondiging bevat:

- de bevoegde overheid;
- waarover de raadpleging gaat;
- de betrokken gemeente(n);
- de plaats waar de startnota en de procesnota geraadpleegd kunnen worden;
- de begin- en einddatum van de raadpleging over de startnota;
- de plaats, de datum en het uur waarop het participatiemoment zal plaatsvinden;
- de wijze waarop en het adres waar de bevolking haar reacties kenbaar kan maken en de vermelding dat reacties ook kunnen worden afgegeven tegen ontvangstbewijs op het gemeentehuis van de betrokken gemeente(n).

De adviesinstanties worden geconsulteerd via het digitaal platform.

Het eindresultaat van deze adviesronde en de raadpleging van de bevolking, inclusief het participatiemoment, is een verzameling van adviezen, inspraakreacties en een verslag van het participatiemoment. Deze documenten worden allen toegevoegd in bijlage bij deze procesnota.

De wijze waarop met deze informatie wordt omgegaan en het resultaat ervan, leidt tot de scopingnota.

Het verslag van het participatiemoment omvat een bundeling van alle opmerkingen en is eerder algemeen van aard.

De bevoegde overheid stelt de procesnota (met eventuele aanpassingen), startnota en het verslag van het participatiemoment ter beschikking op haar website en laadt deze op in het digitale platform.

Het college van burgemeester en schepenen bezorgt de startnota, de adviezen, de reacties en het verslag van het participatiemoment aan de bevoegde dienst voor milieueffectrapportage en veiligheidsrapportage binnen een termijn van 10 dagen na het afsluiten van de termijn van 60 dagen. Dit kan via mer@vlaanderen.be en seveso@vlaanderen.be. De documenten hoeven niet per post bezorgd te worden. Deze decretale verplichting is enkel bedoeld om de betrokken diensten op de hoogte te brengen van de lopende procedure en staat los van de vraag aan de dienst MER om te bevestigen dat de opmaak van een plan-m.e.r. niet noodzakelijk is en eveneens los van het doorlopen van de RVR-toets.

De publieke consultatie wordt gehouden van in het voorjaar van 2023 (60 dagen). Het participatiemoment werd georganiseerd op xx.

4.3 OPENBAAR ONDERZOEK BIJ ONTWERP RUP

Het college van burgemeester en schepenen onderwerpt het ontwerp van gemeentelijk ruimtelijk uitvoeringsplan aan een openbaar onderzoek dat binnen dertig dagen na de voorlopige vaststelling, minstens wordt aangekondigd door een bericht in het Belgisch Staatsblad. Die termijn is een termijn van orde.

Het ontwerp van het RUP wordt gedurende het openbaar onderzoek van 60 dagen op de volgende plaatsen ter beschikking gesteld:

- bij de bevoegde overheid en op haar website;
- bij de betrokken gemeenten.

Het openbaar onderzoek over het ontwerp van het RUP wordt uiterlijk de dag voorafgaand aan het openbaar onderzoek aangekondigd op de volgende wijzen:

- aanplakking in de gemeente;
- een bericht in ten minste drie dagbladen die in de gemeente worden verspreid of in het gemeentelijk infoblad dat verspreid wordt in de betrokken gemeente;
- een bericht op de website van de bevoegde gemeente.

De aankondiging vermeldt:

- de betrokken gemeente;
- de plaats waar het ontwerp RUP geraadpleegd kan worden;
- de begin- en einddatum van het openbaar onderzoek;
- de wijze waarop en het adres waar de bevolking haar reacties kenbaar kan maken en de vermelding dat reacties ook kunnen worden afgegeven tegen ontvangstbewijs op het gemeentehuis van de betrokken gemeenten.

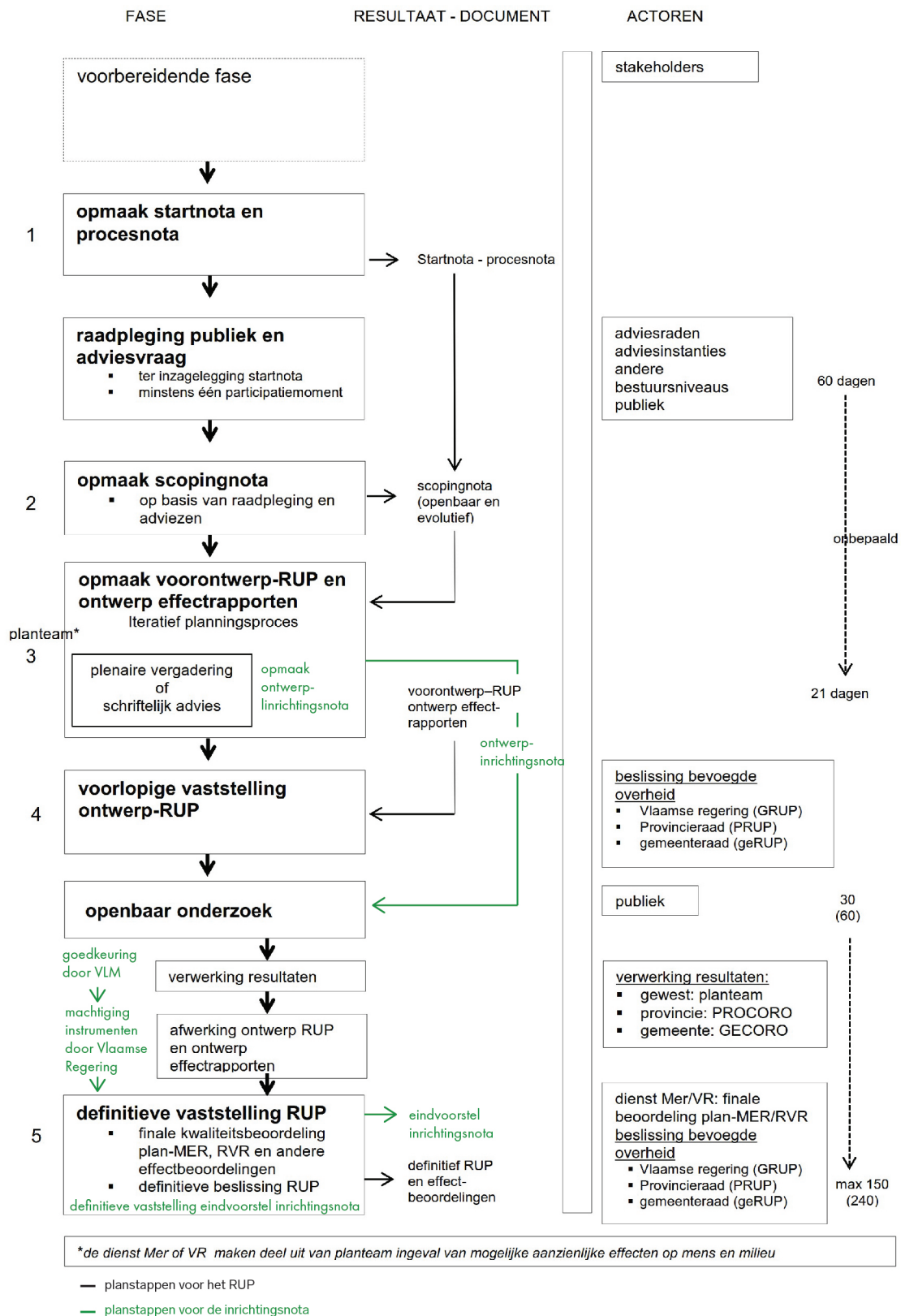
Het openbaar onderzoek van de ontwerp inrichtingsnota start gelijk met deze van het RUP. De ontwerp inrichtingsnota wordt gedurende 30 dagen ter inzage gelegd in het gemeentehuis. Gedurende die termijn kan eenieder zijn opmerkingen en bezwaren over de ontwerp inrichtingsnota indienen

Het openbaar onderzoek van het RUP start uiterlijk op de dertigste dag nadat de aankondiging ervan in het Belgisch Staatsblad verschenen is. Die termijn is een termijn van orde.

De opmerkingen en de bezwaren worden uiterlijk de laatste dag van het openbaar onderzoek schriftelijk of digitaal aan de gemeentelijke commissie voor ruimtelijke ordening bezorgd.

De opmerkingen en de bezwaren kunnen ook uiterlijk de laatste dag van die termijn in het gemeentehuis worden afgegeven tegen ontvangstbewijs. De gemeente bezorgt in dat geval uiterlijk de derde werkdag na het openbaar onderzoek de bezwaren en de opmerkingen aan de gemeentelijke commissie voor ruimtelijke ordening. Met de opmerkingen en de bezwaren die te laat aan de gemeentelijke commissie voor ruimtelijke ordening worden bezorgd, hoeft geen rekening te worden gehouden.

Het openbaar onderzoek wordt gehouden in de periode xxxx . Tijdens het openbaar onderzoek wordt een participatiemoment georganiseerd..



Algemeen processchema van de geïntegreerde RUP-procedure met integratie van de procedure van de inrichtingsnota (bron: Departement Omgeving)

5. BESLUITSVORMINGS- PROCES

5.1 STARTNOTA

De startnota omvat:

- een beschrijving en verduidelijking van de doelstellingen van het voorgenomen ruimtelijk uitvoeringsplan;
- een afbakening van het gebied of de gebieden waarop het plan betrekking heeft;
- een beknopte beschrijving van de alternatieven voor het ontwerpplan of voor onderdelen ervan, die de initiatiefnemer heeft overwogen, en een beknopte beschrijving van de voor- en nadelen van de verschillende alternatieven;
- een beschrijving van de reikwijdte en het detailleringsniveau van het voorgenomen ruimtelijk uitvoeringsplan en daaraan gekoppeld de reikwijdte en het detailleringsniveau van de te voeren effectonderzoeken zoals in die fase gekend;
- de relatie met het ruimtelijk structuurplan en, in voorkomend geval, met andere relevante beleidsplannen;
- de beschrijving van de te onderzoeken effecten en van de inhoudelijke aanpak van de effectbeoordelingen, met inbegrip van de methodologie, zoals bepaald door de wetgeving van de te maken effectbeoordelingen en van andere onderzoeken die nodig zijn voor het plan. In voorkomend geval bevat de startnota ook een weergave van de gedane analyse, vermeld in artikel 4.2.6, § 1, 5°, en artikel 4.4.1 van het decreet van 5 april 1995 houdende algemene bepalingen inzake milieubeleid, met inbegrip van de redenen waarom geen planmilieueffectrapport, respectievelijk ruimtelijk veiligheidsrapport moet worden opgemaakt;
- in voorkomend geval, relevante gegevens uit vorige effectbeoordelingen of uit de goedgekeurde rapporten die daaruit zijn voortgekomen;
- in voorkomend geval, de impact of het effect dat het geïntegreerde planningsproces kan hebben op mens of milieu in een ander gewest of land of op de gebieden die onder de federale bevoegdheid vallen;
- een overzicht van instrumenten die samen met het voorgenomen ruimtelijk uitvoeringsplan ingezet kunnen worden, als die al bekend zijn in deze fase.

In de startnota wordt een eerste visie, al dan niet met verschillende ontwikkelingsopties, naar voren geschoven m.b.t. het behoud, bescherming en ontwikkeling van het openruimtegebied. Deze visie komt tot stand door ontwerpend onderzoek geleverd door de VLM en zal bijgevolg ook de basis vormen van de latere ontwerp inrichtingsnota.

Het college van burgemeester en schepenen vraagt advies over de startnota. Het advies wordt uitgebracht binnen een termijn van 60 dagen, die ingaat op de dag na de ontvangst van de adviesvraag. Het college van burgemeester en schepenen informeert de bevolking van de gemeente uiterlijk de eerste dag van die termijn over de inhoud van de startnota, raadpleegt de bevolking over de startnota gedurende dezelfde termijn, organiseert hierover ten minste één participatiemoment en maakt daarvan een verslag. De reacties worden uiterlijk de laatste dag van de termijn van de inspraak aan het college van burgemeester en schepenen bezorgd. De wijze waarop reacties bezorgd kunnen worden, alsook de uiterste datum worden uitdrukkelijk vermeld in de informatie over de startnota. Het college van burgemeester en schepenen bezorgt de startnota, de adviezen, de reacties en het verslag van het participatiemoment aan de bevoegde dienst voor milieueffectrapportage binnen een termijn van 10 dagen na het afsluiten van de termijn.

5.2 SCOPINGNOTA

De resultaten van de raadplegingen m.b.t. de startnota (zowel publiek als adviesinstanties en adviesraden) worden besproken en door het planteam verwerkt in een scopingnota.

De scopingnota bouwt voort op de startnota en bevat minstens dezelfde onderdelen als de startnota. De scopingnota bepaalt de te onderzoeken ruimtelijke aspecten en de effectbeoordelingen die moeten worden uitgevoerd, alsook de methode ervan. Door het opmaken van de scopingnota wordt er richting gegeven aan het onderzoek voor wat betreft het plan zelf en de effecten.

Indien uit de startnota en de resultaten van de raadpleging blijkt dat er geen plan-m.e.r./RVR vereist is, geven de dienst MER en dienst VR dit in de scopingnota aan (dit is de voormalige 'screeningsbeslissing').

Na het verwerken van de resultaten van de eerste raadpleging kan het planteam aangepast worden, eventueel kunnen vertegenwoordigers van instanties (tijdelijk) toegevoegd worden aan het planteam of zijn andere niet meer noodzakelijk voor het verdere planningsproces.

Daarnaast zal tijdens deze fase ook gestart worden aan de ontwerp inrichtingsnota gebaseerd op de input en bevindingen tijdens de infomarkt, maar ook op de resultaten van de eerste raadpleging van het RUP.

5.3 VOORONTWERP RUP & ONTWERP INRICHTINGSNOTA

Na de opmaak en het openbaar maken van de scopingnota doorloopt het planteam het verdere geïntegreerd planningsproces. Hierbij wordt het plan eventueel verder uitgewerkt samen met de effectbeoordelingen en eventuele andere onderzoeken die relevant worden geacht. Aanpassingen aan het RUP zullen in wisselwerking treden met aanpassingen aan de ontwerp inrichtingsnota waar nodig. Het einde van deze fase voorziet een afgewerkt voorontwerp RUP en ontwerp inrichtingsnota.

De betrokken adviesinstanties worden aangeschreven ter voorbereiding van een plenaire vergadering of een schriftelijke adviesvraag.

5.4 ONTWERP RUP & VOORLOPIGE VASTSTELLING

Het voorontwerp RUP en de eventuele effectbeoordelingen worden afgewerkt door het planteam op basis van de resultaten van het tot dan afgelegde planningsproces, de adviezen van de adviesinstanties en/of de resultaten van de plenaire vergadering. Het resultaat hiervan is een afgewerkt ontwerp RUP.

Ook de ontwerp inrichtingsnota wordt op basis van de inzichten uit o.a. adviezen en/of de plenaire vergadering aangevuld/aangepast.

Uiterlijk voor de voorlopige vaststelling van het ontwerp van ruimtelijk uitvoeringsplan wordt in de scopingnota door de dienst bevoegd voor milieueffectrapportage bepaald of een milieueffectrapport moet worden opgemaakt.

Uiterlijk voor de voorlopige vaststelling van het ontwerp van ruimtelijk uitvoeringsplan wordt in de scopingnota door de dienst bevoegd voor veiligheidsrapportage bepaald of een ruimtelijk veiligheidsrapport moet worden opgemaakt.

Het ontwerp RUP, de ontwerp inrichtingsnota en de eventuele effectbeoordelingen worden voorgelegd aan de gemeenteraad om het ontwerpplan voorlopig vast te stellen.

5.5 OPENBAAR ONDERZOEK

Het voorlopig vastgestelde ontwerp RUP, ontwerp inrichtingsnota en de bijhorende eventuele effectbeoordelingen worden onderworpen aan een openbaar onderzoek. Het openbaar onderzoek duurt 60 dagen.

De opmerkingen en de bezwaren worden uiterlijk de laatste dag van het openbaar onderzoek schriftelijk of digitaal aan de gemeentelijke commissie voor ruimtelijke ordening bezorgd.

De gemeentelijke commissie voor ruimtelijke ordening bundelt en coördineert alle adviezen, opmerkingen en bezwaren en brengt binnen negentig dagen na het einde van het openbaar onderzoek gemotiveerd advies uit bij de gemeenteraad.

Het planteam past desgewenst het ontwerp RUP en ontwerp inrichtingsnota aan.

5.6 DEFINITIEF RUP & EINDVOORSTEL INRICHTINGSNOTA

Bij de definitieve vaststelling van het plan kunnen ten opzichte van het voorlopig vastgestelde plan alleen wijzigingen worden aangebracht die gebaseerd zijn op of voortvloeien uit de tijdens het openbaar onderzoek geformuleerde bezwaren en opmerkingen, of uit de adviezen, uitgebracht door de aangewezen diensten en overheden, of uit het advies van de gemeentelijke commissie voor ruimtelijke ordening.

Het ontwerp inrichtingsplan wordt na aanpassing aan de Vlaamse Landmaatschappij (VLM) overgemaakt. De VLM keurt deze al dan niet goed op basis van een beoordeling van de inrichtingsnota op volledigheid, correctheid en financieel sluitendheid. Ze heeft hier een maand de tijd voor. De VLM brengt het college van burgemeester en schepenen op de hoogte van diens beslissing. Als binnen de termijn geen goedkeuring werd verleend, wordt de inrichtingsnota geacht goedgekeurd te zijn.

Als de door de VLM goedgekeurde ontwerp inrichtingsnota in de toepassing voorziet van de instrumenten, vermeld in artikel 4.1.1, derde lid, van het decreet van 28 maart 2014, bezorgt de VLM de ontwerp inrichtingsnota aan de Vlaamse Regering. De Vlaamse Regering kan een machtiging verlenen om de instrumenten, vermeld in artikel 4.1.1, derde lid, van het decreet van 28 maart 2014, toe te passen. Na de goedkeuring van de ontwerp inrichtingsnota door de VLM en, in voorkomend geval, na de machtiging van de Vlaamse Regering stelt de gemeenteraad de inrichtingsnota vast.

Na de machtiging van de Vlaamse Regering en de vaststelling van de gemeenteraad wordt een eindvoorstel inrichtingsnota bekomen. Hierna kan het gemeentelijk RUP samen met het besluit van de gemeenteraad en het volledige advies van de GECORO onmiddellijk na de definitieve vaststelling met een beveiligde zending bezorgd aan de deputatie van de provincie waarin de gemeente ligt, en aan de Vlaamse Regering.

De Vlaamse Regering en de deputatie beschikken over een termijn van vijfenveertig dagen om de uitvoering van het besluit van de gemeenteraad tot definitieve vaststelling van het gemeentelijk ruimtelijk uitvoeringsplan en de inrichtingsnota te schorsen.

Het gemeentelijk ruimtelijk uitvoeringsplan treedt in werking veertien dagen na de bekendmaking van de gemeenteraadsbeslissing houdende definitieve vaststelling van het plan bij uittreksel in het Belgisch Staatsblad.

6. ADVIEZEN, VERSLAGEN EN OPMERKINGEN

6.1 ONTVANGEN ADVIEZEN STARTNOTA

Hierbij worden in volgorde toegevoegd;

- Ontvangen adviezen

6.2 RESULTAAT PUBLIEKE CONSULTATIE

Hierbij worden in volgorde toegevoegd;

- Ontvangen opmerkingen en suggesties
- verslag participatiemoment



Part of Sweco

VLAAMSE
LANDMAATSCHAPPIJ

INFO@BUUR.BE — WWW.BUUR.BE