



RUP BESTEMMINGSWISSEL BELSELE

PROCESNOTA

**STAD SINT-NIKLAAS
DECEMBER 2023**

**BU
UR**
Part of Sweco

RUP BESTEMMINGSWISSEL BELSELE

PROJECTNUMMER — 1923100022

OPDRACHTGEVER:

STAD SINT-NIKLAAS

Contact

Bart Van Lokeren

bart.vanlokeren@sint-niklaas.be

+32 3 778 32 31

PROJECTTEAM

Teamleden

Catherina Vanschoenwinkel en Sam Hox

Contact

Sweco Belgium

Elfjulistraat 43

9000 Gent

INHOUD

1.	Inleiding	5
1.1	Opdracht	5
1.2	Afbakening plangebied	5
2.	Samenvatting van het planteam	6
3.	Proces	7
3.1	Bijkomende toelichting processtappen	8
3.1.1	Startnota	8
3.1.2	Scopingnota	9
3.1.3	Voorontwerp RUP en ontwerp effectrapporten	9
3.1.4	Ontwerp RUP voorlopige vaststelling	9
3.1.5	Openbaar onderzoek	9
3.1.6	Definitief RUP	10
4.	Adviesinstanties	12
5.	Wijze van communicatie en participatie	13
5.1	Momenten van communicatie	13
5.1.1	Infomarkt startnota	13
5.1.2	Infomoment openbaar onderzoek	13
5.2	Communicatie en participatie aangaande de startnota	14



1. INLEIDING

De opdracht omvat de opmaak van het ruimtelijk uitvoeringsplan (RUP) Bestemmingswissel Belsele voor de stad Sint-Niklaas. Dit RUP zal de juridische/planologische basis vormen die de gewenste ruimtelijke ingrepen m.b.t. het plangebied mogelijk zullen maken.

1.1 Opdracht

Het voorliggend RUP wenst het bestaande park te Belsele planologisch te bestendigen in haar functie. Hierbij wordt een bestemmingswissel voorzien waarbij een beperkt deel van de woonfunctie gelegen binnen het park naar een beter gelegen zone in Belsele wordt verplaatst. Er wordt hierbij van de kans gebruik gemaakt om de zone ten noorden van de sporen te laten uitgroeien tot een aangename woonomgeving als volwaardig deel van het dorp vlak aan het station. Dit RUP geeft zo een antwoord op een actie geformuleerd in het Gemeentelijk Ruimtelijk Structuurplan. Een ander belangrijk aspect van de opdracht is dat het park in 2017 door de Vlaamse Overheid aangeduid is als signaalgebied en in 2023 als watergevoelig openruimtegebied. Het RUP wilt hieraan tegemoet komen door het park zo veel mogelijk van bebouwing te vrijwaren, maar tegelijk bijdragen aan het gebruiksgenot van de parkeigenaar door minimale bouwmogelijkheden mogelijk te maken in meest “waterveilige” delen van het park.

1.2 Afbakening plangebied

Het plangebied bevindt zich in deelgemeente Belsele, ten westen van de stad Sint-Niklaas en bestaat uit twee deelgebieden. Het deelgebied “Park Hein Deprez” is het grootste van de twee deelgebieden en komt overeen met de zone die aangeduid werd als signaalgebied. Binnen deze zone bevindt zich eveneens het park (in eigendom en aangelegd door de familie Deprez). Het park wordt ten noorden begrensd door de historische kern van Belsele dorp en in het zuiden door de woon- en KMO-ontwikkelingen langs de N70. Deelgebied ‘Kleemstraat’ bevindt zich ten noorden van de spoorlijn tussen Gent en Sint-Niklaas langs de Kleemstraat. Het omvat een stuk grond van ca. 0,25 ha dat tot op vandaag gebruikt wordt als landbouwgrond. Het deelgebied bevindt zich op ca. 200m ten westen van het station van Belsele.

2. SAMENVATTING VAN HET PLANTEAM

Het planteam heeft de rol om het RUP op te maken en het proces te coördineren. Het is de werkgroep die het geïntegreerde planningsproces voert, de verschillende onderzoeken begeleidt, de tussentijdse resultaten in het planningsproces integreert en zorgt voor een continue kwaliteitsbewaking. Conform de VCRO bestaat het planteam uit verschillende personen die werken in een samenwerkingsverband, waaronder ten minste een erkend ruimtelijk planner. Het RUP wordt gecoördineerd door het planteam en is samengesteld als volgt:

- Beleidsadviseur plannen en ontwikkelen
- Adviseur projecten openbaar domein (water)
- Deskundige natuur
- Studiebureau BUUR part of Sweco

De stad Sint-Niklaas wordt bijgestaan door een extern adviesbureau, zijnde Sweco Belgium NV, dat ook de gevraagde erkend ruimtelijk planner ter beschikking stelt.

Het team Omgevingseffecten (voormalige Team MER en Team VR) zijn niet opgenomen in het planteam omdat ervan wordt uitgegaan dat respectievelijk een plan MER of een Ruimtelijk Veiligheidsrapport (RVR) niet vereist zijn.

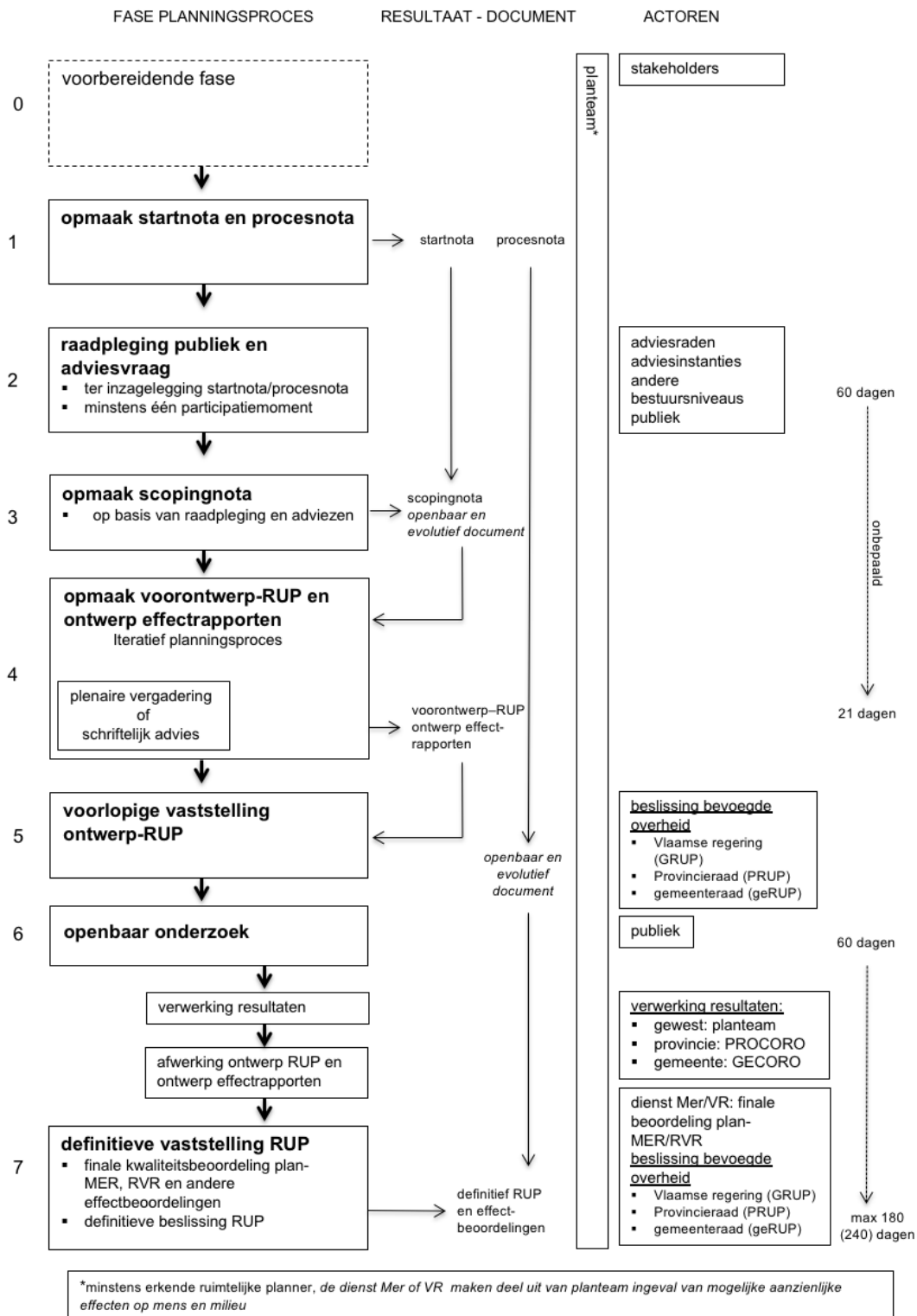
Betrokken/te betrekken actoren en adviesinstanties:

- College van burgemeester en schepenen stad Sint-Niklaas: opdrachtgever
- Gemeentelijke commissie voor ruimtelijke ordening (GECORO): adviesraad
- Departement Omgeving: adviserende overheidsinstantie
- Deputatie – dienst ruimtelijke planning Oost-Vlaanderen : adviserende overheidsinstantie
- Diverse overheidsinstanties: adviserende rol
- Alle burgers – particulieren: inspraak & participatie.



3. PROCES

De procesaanpak is gebaseerd op de procedure zoals die in het decreet werd vastgelegd.



Figuur 2: Decretaal vastgelegd processchema

3.1 Bijkomende toelichting processtappen

3.1.1 Startnota

De startnota omvat:

- een beschrijving en verduidelijking van de doelstellingen van het voorgenomen ruimtelijk uitvoeringsplan;
- een afbakening van het gebied of de gebieden waarop het plan betrekking heeft;
- een beknopte beschrijving van de alternatieven voor het ontwerpplan of voor onderdelen ervan, die de initiatiefnemer heeft overwogen, en een beknopte beschrijving van de voor- en nadelen van de verschillende alternatieven;
- een beschrijving van de reikwijdte en het detailleringsniveau van het voorgenomen ruimtelijk uitvoeringsplan en daaraan gekoppeld de reikwijdte en het detailleringsniveau van de te voeren effectonderzoeken zoals in die fase gekend;
- de relatie met het ruimtelijk structuurplan en, in voorkomend geval, met andere relevante beleidsplannen;
- de beschrijving van de te onderzoeken effecten en van de inhoudelijke aanpak van de effectbeoordelingen, met inbegrip van de methodologie, zoals bepaald door de wetgeving van de op te maken effectbeoordelingen en van andere onderzoeken die nodig zijn voor het plan. In voorkomend geval bevat de startnota ook een weergave van de gedane analyse, vermeld in artikel 4.2.6, § 1, 5°, en artikel 4.4.1 van het decreet van 5 april 1995 houdende algemene bepalingen inzake milieubeleid, met inbegrip van de redenen waarom geen planmilieueffectrapport, respectievelijk ruimtelijk veiligheidsrapport moet worden opgemaakt;
- in voorkomend geval, relevante gegevens uit vorige effectbeoordelingen of uit de goedgekeurde rapporten die daaruit zijn voortgekomen;
- in voorkomend geval, de impact of het effect dat het geïntegreerde planningsproces kan hebben op mens of milieu in een ander gewest of land of op de gebieden die onder de federale bevoegdheid vallen;
- een overzicht van instrumenten die samen met het voorgenomen ruimtelijk uitvoeringsplan ingezet kunnen worden, als die al bekend zijn in deze fase.

Het college van burgemeester en schepenen vraagt advies over de startnota. Het advies wordt uitgebracht binnen een termijn van zestig dagen, die ingaat op de dag na de ontvangst van de adviesvraag.

Het college van burgemeester en schepenen informeert de bevolking van de gemeente uiterlijk de eerste dag van die termijn over de inhoud van de startnota, raadpleegt de bevolking over de startnota gedurende dezelfde termijn, organiseert hierover ten minste één participatiemoment en maakt daarvan een verslag.

De reacties worden uiterlijk de laatste dag van de termijn van de inspraak aan het college van burgemeester en schepenen bezorgd. De wijze waarop reacties bezorgd kunnen worden alsook de uiterste datum, worden uitdrukkelijk vermeld in de informatie over de startnota. Het college van burgemeester en schepenen bezorgt de startnota, de adviezen, de reacties en het verslag van het participatiemoment aan de bevoegde dienst voor milieueffectrapportage en veiligheidsrapportage binnen een termijn van tien dagen na het afsluiten van de termijn.

3.1.2 Scopingnota

De resultaten van de raadplegingen (zowel publiek als adviesinstanties en adviesraden) worden besproken en door het planteam verwerkt in een scopingnota.

De scopingnota bouwt voort op de startnota en bevat minstens dezelfde onderdelen als de startnota. De scopingnota bepaalt de te onderzoeken ruimtelijke aspecten en de effectbeoordelingen die moeten worden uitgevoerd, alsook de methode ervan. Door het opmaken van de scopingnota wordt er richting gegeven aan het onderzoek voor wat betreft het plan zelf en de effecten.

Indien uit de startnota en de resultaten van de raadpleging blijkt dat er geen plan-MER/RVR vereist is, geeft het Team Omgevingseffecten (voormalige Team MER en Team VR) dit in de scopingnota aan (dit is de voormalige 'screeningsbeslissing').

Na het verwerken van de resultaten van de eerste raadpleging kan het planteam aangepast worden, eventueel kunnen vertegenwoordigers van instanties (tijdelijk) toegevoegd worden aan het planteam of zijn andere niet meer noodzakelijk voor het verdere planningsproces.

3.1.3 Voorontwerp RUP en ontwerp effectrapporten

Na de opmaak en het openbaar maken van de scopingnota doorloopt het planteam het verdere geïntegreerd planningsproces. Hierbij wordt het plan eventueel verder uitgewerkt samen met de effectbeoordelingen en eventuele andere onderzoeken die relevant worden geacht.

De betrokken adviesinstanties worden aangeschreven ter voorbereiding van een plenaire vergadering of een schriftelijke adviesvraag.

3.1.4 Ontwerp RUP voorlopige vaststelling

Het ontwerpplan en de eventuele ontwerp-effectbeoordelingen worden afgewerkt door het planteam op basis van de resultaten van het tot dan afgelegde planningsproces, de adviezen van de adviesinstanties en/of de resultaten van de plenaire vergadering.

Uiterlijk voor de voorlopige vaststelling van het ontwerp van ruimtelijk uitvoeringsplan wordt in de scopingnota door de dienst bevoegd voor milieueffectrapportage bepaald of een milieueffectrapport moet worden opgemaakt.

Het ontwerpplan en de eventuele ontwerp-effectbeoordelingen worden voorgelegd aan de gemeenteraad om het ontwerpplan voorlopig vast te stellen

3.1.5 Openbaar onderzoek

Het voorlopig vastgestelde ontwerpplan en de bijhorende eventuele ontwerp-effectbeoordelingen worden onderworpen aan een openbaar onderzoek. Het openbaar onderzoek duurt 60 dagen.

Tijdens de periode van het openbaar onderzoek zal er een tweede informatie/ participatiemoment voor de bevolking worden georganiseerd. De exacte invulling van dit moment wordt op latere datum beslist.

De opmerkingen en de bezwaren worden uiterlijk de laatste dag van het openbaar onderzoek schriftelijk of digitaal aan de gemeentelijke commissie voor ruimtelijke ordening bezorgd. De gemeentelijke commissie voor ruimtelijke ordening bundelt en coördineert alle adviezen, opmerkingen en bezwaren en

brengt binnen negentig dagen na het einde van het openbaar onderzoek gemotiveerd advies uit bij de gemeenteraad.

Het planteam past desgewenst het RUP aan.

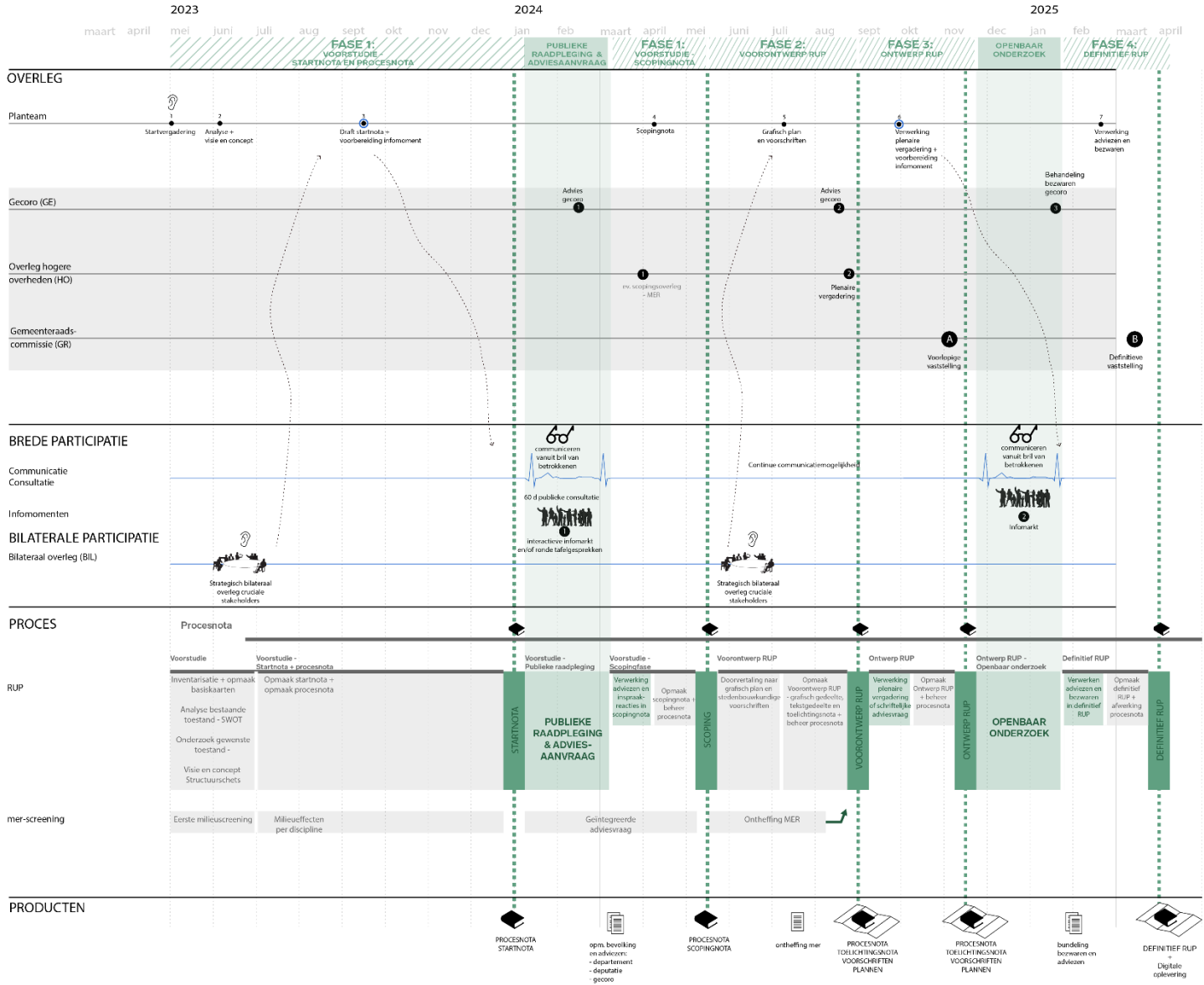
3.1.6 Definitief RUP

Bij de definitieve vaststelling van het plan kunnen ten opzichte van het voorlopig vastgestelde plan alleen wijzigingen worden aangebracht die gebaseerd zijn op of voortvloeien uit de tijdens het openbaar onderzoek geformuleerde bezwaren en opmerkingen, of uit de adviezen, uitgebracht door de aangewezen diensten en overheden, of uit het advies van de gemeentelijke commissie voor ruimtelijke ordening.

Het gemeentelijk ruimtelijk uitvoeringsplan wordt samen met het besluit van de gemeenteraad en het volledige advies van de gemeentelijke commissie voor ruimtelijke ordening onmiddellijk na de definitieve vaststelling met een beveiligde zending bezorgd aan de deputatie van de provincie waarin de gemeente ligt, en aan de Vlaamse Regering.

De Vlaamse Regering en de deputatie beschikken over een termijn van 45 dagen om de uitvoering van het besluit van de gemeenteraad tot definitieve vaststelling van het gemeentelijk ruimtelijk uitvoeringsplan te schorsen. De Vlaamse Regering kan binnen deze periode ook overgaan tot een gehele of gedeeltelijke vernietiging.

Het gemeentelijk ruimtelijk uitvoeringsplan treedt in werking veertien dagen na de bekendmaking van de gemeenteraadsbeslissing houdende definitieve vaststelling van het plan bij uittreksel in het Belgisch Staatsblad.



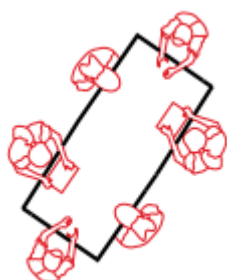
Figuur 3: Processchema

4. ADVIESINSTANTIES

Volgende adviesinstanties worden, conform bijlage 1 horende bij het besluit van de Vlaamse Regering betreffende het geïntegreerde planningsproces voor ruimtelijke uitvoeringsplannen, planmilieueffectrapportage, ruimtelijke veiligheidsrapportage en andere effectbeoordelingen, uitgenodigd voor advies. Sommige van hen vervullen naast hun decretaal bepaalde rol als adviesinstantie ook een rol als actor:

- Departement Omgeving
- GECORO
- Deputatie van de provincie
- Vlaams Energieagentschap
- Toerisme Vlaanderen
- Agentschap Wegen en Verkeer
- Agentschap voor Natuur en Bos
- Provinciebestuur
- Sport Vlaanderen

Bovenstaande lijst is een voorlopige aanname en kan pas definitief gemaakt worden wanneer de afbakening van het RUP en het door te voeren plan precies gekend zijn. Het Team Omgevingseffecten (voormalige Team MER en Team VR) zullen in de scopingfase uitdrukkelijk gevraagd worden om te bevestigen dat het plan geen aanzienlijke effecten kan hebben en dat bijgevolg de opmaak van een RVR en plan-MER niet relevant zijn.



5. WIJZE VAN COMMUNICATIE EN PARTICIPATIE

5.1 Momenten van communicatie

Er worden twee momenten van communicatie en participatie voorzien, één naar aanleiding van de opmaak van de startnota en één na de voorlopige vaststelling van het RUP door de gemeenteraad. De coördinatie en sturing van de raadpleging gebeurt door het planteam.

Het doel van het eerste moment van communicatie en participatie is om iedereen op de hoogte te brengen en om kennis en input te vergaren, alternatieven te bepalen en niet zozeer om in detail de planopties te becommentariëren. Het openbaar onderzoek later in de procedure vormt daarentegen de basis voor het formuleren van opmerkingen en bezwaren.

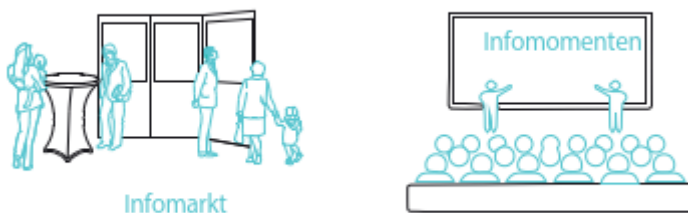
5.1.1 Infomarkt startnota

Naar aanleiding van de opmaak en ter advieslegging van de startnota wordt een eerste infomoment gehouden, waarin een flexibele structuurschets en bijhorende randvoorwaarden worden voorgesteld.

Het doel is om een belangrijke groep mensen op de hoogte te brengen, om kennis en input te vergaren en om alle mogelijke alternatieven te toetsen. De coördinatie en sturing van de raadpleging gebeurt door het planteam. Hiervoor wordt een infomarkt met doorlopende presentatie voorzien.

5.1.2 Infomoment openbaar onderzoek

Het openbaar onderzoek vormt de basis voor het formuleren van bezwaren. In de periode waarin het openbaar onderzoek loopt wordt een laatste participatiemoment georganiseerd. Op dit moment willen we een breed publiek informeren over het uitgewerkte plan, de keuzes die daarbij gemaakt werden en de manier waarop de opmerkingen van het vorige participatiemoment werden verwerkt. Gezien het uitgesproken informerend karakter hiervan, gebeurt dit best door middel van een klassieke presentatie en vragenronde.



5.2 Communicatie en participatie aangaande de startnota

De startnota wordt gedurende 60 dagen ter inzage gelegd. De bevolking wordt voor het begin van de raadpleging geïnformeerd over de terbeschikkingstelling van de startnota door een aankondiging op de volgende wijze: aanplakking in de gemeente, een bericht in het Belgisch Staatsblad en in ten minste drie dagbladen die in de gemeente worden verspreid of in het gemeentelijke infoblad dat verspreid wordt in de betrokken gemeente en een bericht op de website van de gemeente. De aankondiging bevat:

- de bevoegde overheid;
- waarover de raadpleging gaat;
- identificatie van de betrokken gemeente;
- de plaats waar de startnota en de procesnota geraadpleegd kunnen worden;
- de begin- en einddatum van de raadpleging over de startnota;
- de plaats, de datum en het uur waarop het participatiemoment zal plaatsvinden;
- de wijze waarop en het adres waar de bevolking haar reacties kenbaar kan maken en de vermelding dat reacties ook kunnen worden afgegeven tegen ontvangstbewijs op het gemeentehuis van de betrokken gemeenten.

Het eindresultaat van deze adviesronde en de raadpleging van de bevolking, inclusief het participatiemoment, is een verzameling van adviezen, inspraakreacties en een verslag van het participatiemoment. De wijze waarop met deze informatie wordt omgegaan en het resultaat ervan, leidt tot de scopingnota.

Het verslag van het participatiemoment omvat een bundeling van alle opmerkingen en is eerder algemeen van aard.

De bevoegde overheid stelt de startnota, de procesnota (en eventuele aanpassingen) en het verslag van het participatiemoment ter beschikking op haar website en laadt deze later op in het digitale platform.

De publieke consultatie wordt gehouden vanaf 12 januari 2024 tot en met 11 maart 2024.

**BU
UR**

Part of Sweco