

PALMBOUT
Urban Landscapes.

Ruimtelijke visie sport- en recreatiepark Puyenbeke

versie gemeenteraad februari 2021





PALMBOUT
Urban Landscapes.

Ruimtelijke visie sport- en recreatiepark Puyenbeke

versie gemeenteraad februari 2021



STAANTFELINE
VAK E1
→

E2

Inhoud

Vooraf	07
01. De opgave	08
02. Ruimtelijke visie	18
Colofon	34



Luchtbeeld van de site Puyenbeke, bron: BING maps

Vooraf

In november 2019 heeft het stadsbestuur van Sint-Niklaas besloten het strategische project Sport- en recreatiepark Puyenbeke te starten. Dit voorziet in het omvormen van de site Puyenbeke tot een sport- en recreatiepark met onder andere een speelbos, Finse piste en een nieuw zwembadcomplex. De stad is immers naarstig op zoek naar een mogelijkheid om de capaciteit aan zwemwater te vergroten, en nieuwbouw op de site Puyenbeke is daarvoor het meest geschikte middel gebleken. Voor de bouw en uitbating van het zwembad is gekozen voor een DBFMO-formule, waarin ook de omgevingsaanleg direct rond het zwembad zal worden meegenomen.

De ambitie is om de site Puyenbeke, die vandaag nog voornamelijk bestaat uit een aantal dicht op elkaar gepakte, stevig omheinde voetbalvelden, om te vormen tot een aantrekkelijk publiek sport- en recreatiepark waarin een breed aanbod is aan sportvoorzieningen, toegankelijk voor iedere inwoner van de stad. Deze ambitie werd reeds geformuleerd als een van de speerpunten voor de groene lob rond de Molenbeek. In de praktijk is deze transformatie al ingezet met de komst van een baseballveld en in de nabije toekomst een BMX-baan.

In deze ruimtelijke visie is door middel van ontwerpend onderzoek verkend hoe een aantal deelopgaven (de bouw van een nieuw zwembad met bijbehorende parking, het openleggen van de Molenbeek, het aanplanten van een speelbos met Finse piste en het verbreden van het aanbod aan sportvoorzieningen) tot een samenhangend geheel kan worden gemaakt. Participatie van buurtbewoners, sportclubs en andere betrokkenen is een integraal onderdeel geweest van de ideeënontwikkeling en -toetsing. Daarnaast is tegelijk met het opstellen van de ruimtelijke visie een MOBBER opgesteld voor de nieuwbouw van het zwembad. De inzichten op het vlak van mobiliteit die deze hebben opgeleverd zijn verwerkt in de ruimtelijke visie.

Het resultaat is een strategische ruimtelijke visie dat als doel heeft het communiceren van het beoogde eindbeeld en richting geven aan de verschillende deelopgaven die de komende jaren zullen volgen, met de nieuwbouw van het zwembad en de directe omgeving als meest in het oog springende ontwikkeling.

01 De opgave

Analyse van de site en de opgave

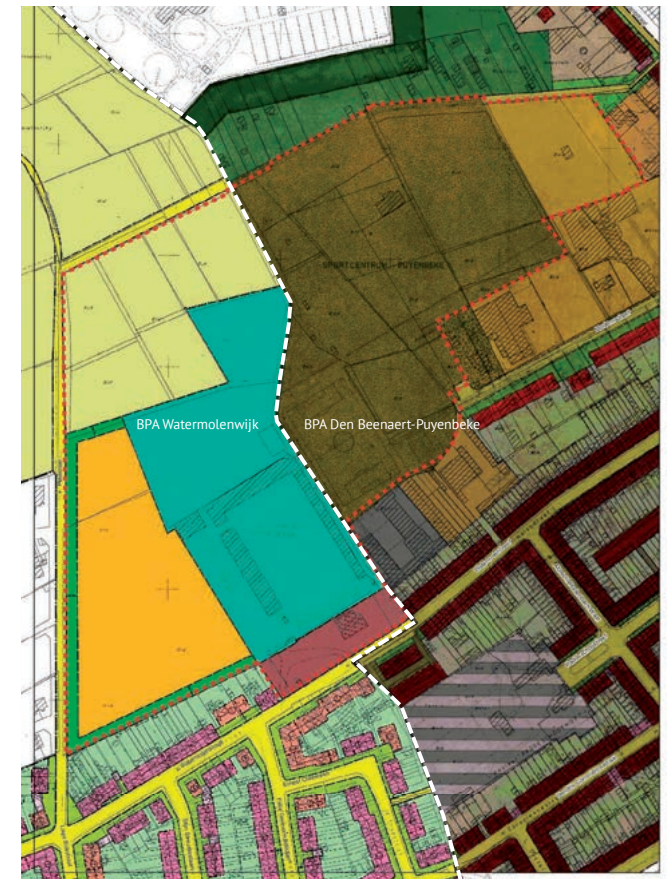
Projectgebied

Het projectgebied waarop het strategisch project sport- en recreatiepark Puyenbeke zich richt beslaat circa 17,3 hectare. In het noorden en westen wordt de site begrensd door de Pijkedreef, aan de overkant waarvan er opeenvolgend een woonwijk (Watermolenwijk II), een landbouwgebied met voornamelijk fruitbomen en een reeks private tuinen gelegen zijn. In het zuiden ligt de site als het ware in de tweede lijn achter de Watermolenstraat en Watermolendreef, maar bij het voetbalstadion raakt ze tot aan de Watermolenstraat in de vorm van de parking voor het stadion. De Modernadreef, de straat parallel aan de Watermolendreef met aan een zijde driegevelwoningen en aan de andere zijde gemengde bebouwing eindigt in een parkeerveld dat onderdeel uitmaakt van het studiegebied. De basisschool OLVP Watermolendreef ligt net buiten het projectgebied, maar in de visie is nadrukkelijk rekening gehouden met de kansen en beperkingen die de aanwezigheid ervan biedt.

Van west naar oost omvat het projectgebied opeenvolgend eerst een strook die in gebruik is als landbouwgrond, een zestal voetbalvelden (waarvan één in het stadion), een perceel waar zowel de scouts, een baseballveld en in de nabije toekomst een BMX-baan zich bevinden en ten slotte nog een privaat bosperceel. Ook aan de Pijkedreef is een bebost perceel dat dienst doet als overstromingsgebied voor de Molenbeek.

Qua planologische bestemmingen valt de site onder twee BPA's: BPA Watermolenwijk en BPA Den Beenaert-Puyenbeke. Het grootste deel van de site is bestemd als sport- en/of recreatiegebied, maar er zijn twee uitzonderingen. In de noordwesthoek geldt een landbouwbestemming en de strook direct aan de Watermolenstraat kent de bestemming horeca en parkeren.

De Molenbeek, die de functie van het afvoeren van hemelwater heeft, ligt vandaag ingebuisd onder de voetbalvelden en heeft pas na het kruisen van de Pijkedreef een open bedding. Aquafin is voornemens om bij werkzaamheden aan de riolering de beek in een open bedding te leggen tot aan de Watermolendreef. De geopende Molenbeek is in de ruimtelijke visie nadrukkelijk als structurerend landschappelijk element ingezet.



planologische bestemmingen (BPA's)



omkadering projectgebied

Te behouden elementen

Hoewel we in het ontwerpend onderzoek de ruimtelijke mogelijkheden steeds zo vrij mogelijk hebben verkend, zijn er een aantal bestaande elementen op de site aanwezig die ofwel zeker behouden blijven, of waarvan we uitspreken het behoud waardevol te vinden. Het recent aangelegde baseballterrein en het direct daarnaast gelegen scoutslokaal met bijbehorend terrein blijven gehandhaafd. Ook de binnenkort aan te leggen BMX-baan wordt als gegeven beschouwd.

Een aantal landschappelijke elementen zien we als waardevol en daarom bij voorkeur te behouden. Het gaat om de reeds beboste percelen, de bomensingels rond de landbouwgronden aan de Pijkedreef en de bomen op de parking aan de Watermolenstraat. Dit volwassen groen kan helpen de beoogde parkkwaliteit vanaf het begin al te realiseren.



nieuwe baseballveld



bomensingels rond de landbouwgronden



bomen op de parking aan de Watermolenstraat

Gewenst programma

Naast het baseballveld, BMX-baan en scouting zal ook voetbal een plek blijven houden in het park Puyenbeke. In de ruimtelijke visie wordt uitgegaan van twee à drie voetbalvelden met een bijbehorend paviljoen voor sportclubs. Daarnaast wordt ingezet op het verbreden van de sportfaciliteiten zodat bezoekers ook andere sporten kunnen beoefenen. Ook het nieuwe zwembad en de bijbehorende parking (ca. 300 auto's, 200 fietsen) leggen een claim op de ruimte. Bovendien heeft het stadsbestuur de wens om een speelbos van zo'n 5 hectare te realiseren in de groene lob rond de Molenbeek. Ook de te openen Molenbeek zelf vraagt ruimte. Langs de Molenbeek wordt ook een fietspad voorzien als schakel in de route Stekene - Sint-Niklaas. Het weven van een padenstructuur doorheen de site en het voorzien in wat minder duidelijk bestemde parkruimte vormen ook een niet te onderschatten deel van het ruimtelijke programma voor de site. De ruimte is niet oneindig (exclusief het baseballveld, BMX-baan en scouts zo'n 15,1 hectare), dus wanneer er meer sportvelden nodig zijn, gaat dat bijvoorbeeld ten koste van het speelbos. In de ruimtelijke visie hebben we gezocht naar een optimale balans tussen sport (zowel in verenigingsverband), bos en park.

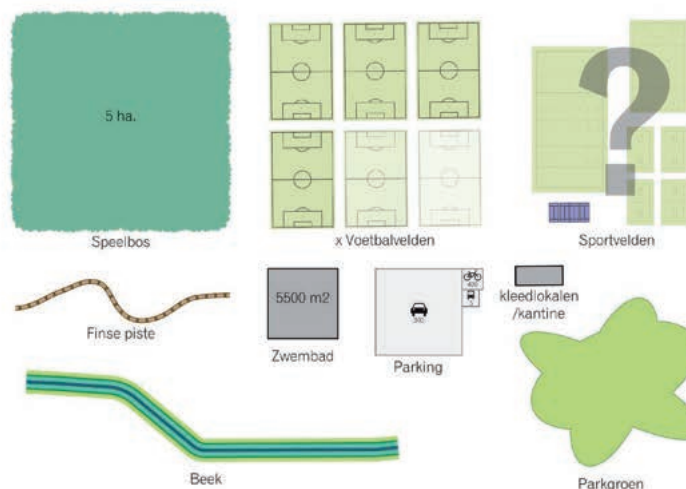


Diagram van de ruimtelijke wensen ten opzichte van het projectgebied

Parkeerterrein Watermolenstraat

De parking voor het stadion aan de Watermolenstraat functioneert vandaag als de voorkant van het sportpark; naast parkeergelegenheid is hier een café aanwezig en liggen hier de toegangswegen tot de achterliggende velden. Deze zijn echter door middel van stevige hekken gesloten. Het vervallen stadion en de parking in steenslag hebben een zeer sleetse uitstraling. Het groene landschap wat zich achter het stadion bevindt is hier nauwelijks waarneembaar. De parkeerruimte hier wordt ook gebruikt door buurtbewoners en ouders die hun kinderen halen en brengen van en naar de naastgelegen school.

In de ruimtelijke visie willen we inzetten op het opwaarderen van deze sleetse ruimte tot een volwaardige, aantrekkelijke entree tot het park met verblijfskwaliteit. Het vergroenen en het zichtbaarder maken van het landschap zijn nadrukkelijk ook uitgangspunten. Het vestigen van het nieuwe zwembad aan deze ruimte biedt een uitgelezen kans om een impuls te geven aan deze ruimte.



parkeerterrein aan de Watermolenstraat

Achterzijdes

Naast het gebrek aan toegankelijkheid en doorwaadbaarheid van de site, zorgt ook het feit dat het terrein vaak door achterzijdes (van woningen, de school, een supermarkt...) wordt omringd ervoor dat de ruimte nauwelijks onderdeel is van het stedelijk weefsel en de belevingswaarde ervan beperkt is.

In de ruimtelijke visie is gezocht naar manieren om achterzijdes zorgvuldiger af te werken, bijvoorbeeld door ruim margegroen te voorzien. En andere manier is om te verkennen of een achterzijde niet ook kan worden omgevormd tot een nieuwe voorzijde, bijvoorbeeld in het geval van de lagere school, die een veel prominentere, directere koppeling met het park zou kunnen krijgen.



site omgeven door onafgewerkte achterzijdes



Een doorwaadbaar park?

Om het nieuwe sport- en recreatiepark goed aan de stad te verknopen en om de publieke toegankelijkheid te garanderen, is een bepaalde mate van doorwaadbaarheid van de site essentieel. Vandaag is die ver te zoeken. De sportvelden tonen zich vooral als een gesloten bolwerk met een grote hoeveelheid omheiningen die moeten zorgen dat een recreant geen toegang heeft tot de velden. De lagere school aan de Watermolendreef heeft in potentie een fantastische plek aan het sportpark, maar het schoolplein is met vele hekwerken van de sportvelden gescheiden, waardoor een vanzelfsprekende interactie bemoeilijkt wordt.

De velden zelf liggen daarnaast ook zeer dicht op elkaar, waardoor enige parkachtige kwaliteit vandaag ook ontbreekt. Ook de paden die er zijn missen een parkachtig karakter. In de huidige configuratie van sportvelden is ook het leggen van de Molenbeek in een open bedding niet mogelijk. Een schuifoperatie zal dus noodzakelijk zijn.

In de ruimtelijke visie wordt voorgesteld om de sportvelden zodanig te herschikken en verplaatsen dat er ruimte ontstaat voor een genereuze parkstructuur die de site tot een echt publiek toegankelijk sport- en recreatiepark zal maken. Er wordt ingezet op het minimaliseren van de storende aanwezigheid van omheiningen.



de huidige configuratie van sportvelden versus ambities voor een open beek en trage doorwaadbaarheid



veelheid aan hekwerken; geen parkachtige padenstructuur

Locatie voor het nieuwe zwembad

Het stadsbestuur heeft besloten dat er een nieuw zwembad zal worden gebouwd op de site Puyenbeke, dat tegelijk wordt omgevormd tot een openbaar sport- en recreatiepark. Gezien de omvang van het toekomstige zwembad en de benodigde parkeergelegenheid en de verwachte bezoekersaantallen is het kiezen van de meest geschikte locatie binnen de site essentieel en bepalend voor de verdere opzet van het park.

De geschiktheid van de verschillende denkbare locaties is afgewogen op:

- De beschikbare fysieke ruimte: past het zwembad?
- De ontsluitingsmogelijkheden per auto en de impact daarvan op de rest van het park
- De afstand vanaf bushaltes
- De potentiële zichtbaarheid van het gebouw vanaf straat
- De mate waarin een nieuw gebouw afbreuk zou doen aan het open, groene landschap of zich juist in de reeds bebouwde ruimte voegt
- De geldende planologische bestemming van de grond

De plek van het huidige voetbalstadion is op basis van deze criteria als de meest geschikte locatie voor het nieuwe zwembad bevonden.



Afstand vanaf bushaltes tot potentiële locaties voor het nieuwe zwembad

Opgavenkaart

De kaart op hiernaast verbeeldt een aantal uitgangspunten voor uitwerking in de ruimtelijke visie. Er wordt gezocht naar een padenstructuur die de doorwaadbaarheid faciliteert, het openen van de Molenbeek, het plaatsen van het nieuwe zwembad in de zuidelijke hoek van de site en het behoud van baseballveld, BMX-baan en scoutsterrein.



02 Ruimtelijke visie

Hoofdthema's

In dit hoofdstuk stellen we de ruimtelijke visie voor het nieuwe sport- en recreatiepark Puyenbeke voor. Allereerst introduceren we een aantal hoofdthema's die als achterliggende principes richting geven aan de ruimtelijke visie. De visie wordt verbeeld in een plankaart. Vervolgens lichten we enkele deelgebieden uit, die we illustreren met referentiebeelden.

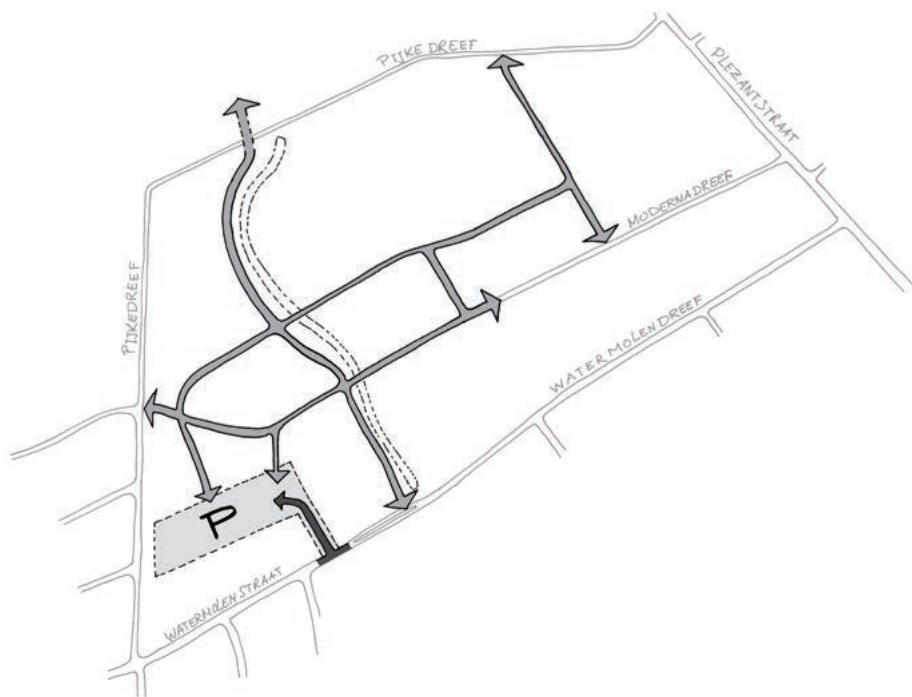


zoekgebied zwembad en omgevingsaanleg

Zwembadlocatie

Aangezien het nieuw te bouwen zwembad met bijbehorende ruimte voor parkeren (auto's en fietsen) een aanzienlijke ruimtevraag oplevert, heeft het bepalen van een locatie voor het zwembad een grote invloed op de verdere invulling van de ruimtelijke visie voor het sport- en recreatiepark Puyenbeke. Uit een quickscan van mogelijke locaties voor het zwembad binnen het plangebied is gebleken dat de plaats van het huidige voetbalstadion de meest geschikte locatie voor het nieuwe zwembadgebouw biedt. Op bovenstaande kaart is zowel het zoekgebied

voor het daadwerkelijke zwembadgebouw (geel) als ook de ruimte voor de bijbehorende omgevingsaanleg (rood) aangeduid. De omgevingsaanleg omvat onder meer de parking voor auto's, bussen en fietsen, ontsluitingswegen, eventuele terrassen van het zwembad/horeca en een representatief voorplein aan de Watermolenstraat.



referentiebeelden padenstructuur

Bereikbaarheid en doorwaadbaarheid

Voor een heldere structuur van het nieuwe sport- en recreatiepark, het garanderen van de publieke toegankelijkheid en het optimaal verknopen van het park aan de omliggende stad is een krachtige, fijnmazige padenstructuur essentieel. Anders dan dat het geval is, moet de site vanuit verschillende windrichtingen toegankelijk en doorwaadbaar zijn. Ten behoeve van de parkkwaliteit moet het autoverkeer maximaal ontweven worden van het trage verkeer.

Gemotoriseerd verkeer bereikt en verlaat de site via de Wotermolenstraat, aan de uiterste westelijke zijde van de huidige voorruimte van het voetbalstadion. In de zuidwesthoek van de site zal de parking voor zowel het zwembad als de overige functies in het sport- en recreatiepark een plek krijgen.

Vervolgens worden doorheen de site een aantal langzaamverkeersroutes geweven. In noord-zuidrichting wordt, als aanvulling op de reeds aangelegde fietsroute langsheen het baseballveld, een fietsroute parallel aan

de open te leggen Molenbeek gemaakt. Deze vormt tevens het sluitstuk in de fietsroute langs de beek tussen Stekene en Sint-Niklaas. In oost-westrichting worden twee grotendeels evenwijdige routes doorheen het park gemaakt; één die een koppeling maakt tussen de Puyenbekerstraat en de Modernadreef en een parallelle route even noordelijker die uitkomt op het huidige fietspad langsheen het baseballveld. Deze zou in de verdere toekomst eventueel doorgetrokken kunnen worden tot aan de Plezantstraat.



Representatieve randen en entrees

Vandaag heeft de site een wat rommelige, weinig coherentie uitstraling. In de ruimtelijke visie streven we naar een park dat zich naar alle zijdes op een representatieve manier naar de stad toont, waarbij het groene karakter voorop staat. Aan de zuidzijde zal de meest intensieve interactie tussen de stad en het park plaatsvinden doordat het zwembad zich hier zal vestigen. Het zwembad zal iets terug liggen ten opzichte van de omringende bebouwing aan de Watermolenstraat en Watermolendreef, waardoor er ruimte is voor een pleinruimte die de

benodigde ademruimte biedt die nodig is in het tamelijk smalle profiel van met name de Watermolendreef. Doordat hier ook de toegang tot de parking gesitueerd wordt en met de komst van de Molenbeek in open bedding en de naastgelegen fietsroute, zal dit echt de hoofdentree van het park worden.

Langs de gehele Pijkedreef krijgt het park een eenduidige beboste rand, waardoor het park zich duidelijk onderscheidt van het de overzijde van de Pijkedreef, waar



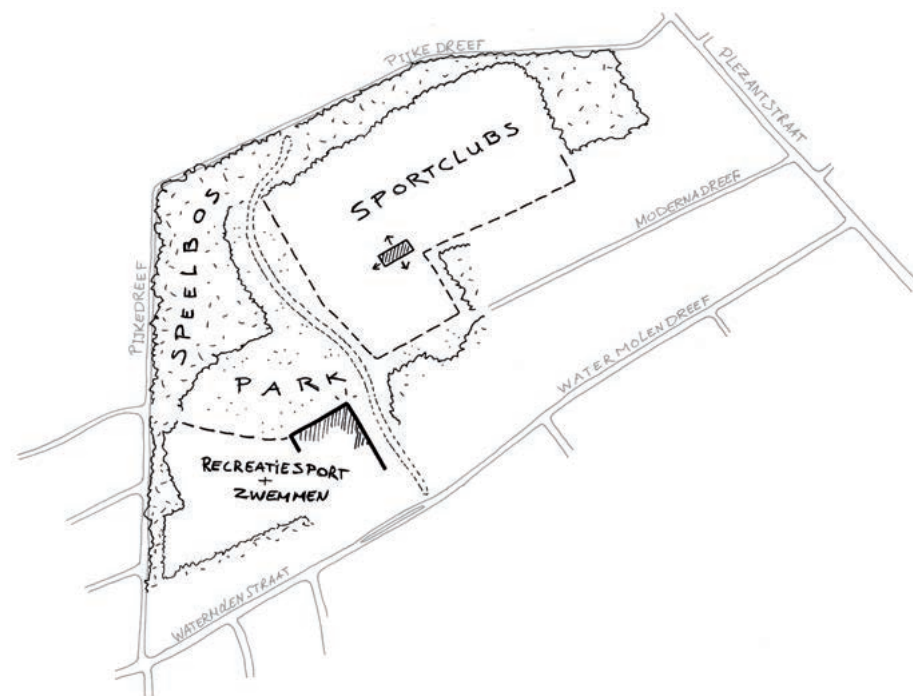
Pijkedreef bij de kruising met Puyenbekerstraat (onder) en landbouwgronden (boven)

afwisselend woonbebouwing, landbouwgronden met fruitbomen en private tuinen liggen. De bestaande bomen-singel rond de landbouwgronden biedt hiervoor al een mooie basis. Aan de Pijkedreef krijgt het park een aantal toegangen: één bij het kruispunt met de Puyenbekerstraat, één bij de kruising met de te openen Molenbeek en de reeds bestaande aansluiting met het fietspad langsheen het baseballveld. Ten slotte wordt een entree voorzien aan het eind van de Modernadreef. Ook daar overheerst een groen, landschappelijk beeld.



Open ruimte in het hart van het park

In het hart van het park wordt een open groene ruimte voorzien die een sterk openbaar karakter zal krijgen. De beek met de naastgelegen fietsroute in noord-zuidrichting en het pad tussen de Puyenbekerstraat en de Modernadreef vormen de ruimtelijke assen van deze open ruimte. De ruimte wordt omkaderd door het zwembadgebouw, bosschages of zorgvuldig vormgegeven omheiningen van sportvelden. Achterzijdes van tuinen van omringende woningen zullen daarmee niet meer zichtbaar zijn.



Functionele zoning

Om versnippering van het park te voorkomen wordt ingezet op een heldere zoning in een aantal functionele clusters rond de hiervoor omschreven centrale open ruimte in het park. In de noordwesthoek van het park bevindt zich het belangrijkste stuk van het nieuwe speelbos. Dit speelbos strekt zich uit langs de volledige lengte van de Pijkedreef. Ten oosten van de open te leggen Molenbeek komt een cluster van sportvelden die primair bedoeld zijn voor het gebruik door sportclubs. Naast het huidige baseballveld wordt een BMX-baan en enkele

voetbalvelden voorzien, die eventueel kunnen worden ingeruild voor een andere sport. Aan de westzijde van de beek en ten zuiden van het pad tussen de Puyenbekerstraat en de Modernadreef ligt de zone voor het zwembad, de parking en een cluster van kleinere, openbaar toegankelijke sportfaciliteiten.

Plankaart ruimtelijke visie

De voorgaande hoofdthema's zijn vertaald in een plankaart die de ruimtelijke visie voor het sport- en recreatiepark Puyenbeke in een beeld vangt. De plankaart is slechts een voorlopig ontwerp dat zich vooral richt op de ruimtelijke en functionele structuur van het park. Het plan geeft richting aan een stapsgewijze transformatie van het huidige sportterrein tot het nieuwe sport- en recreatiepark Puyenbeke.



Deelgebieden

Zwembadlocatie

De zwembadlocatie wordt het visitekaartje van het park. Het zwembadgebouw heeft door zijn speciale plaats in het park een alzijdig karakter.

Eenzijds moet het zich op een landschappelijke manier nestelen in het park en zijn er met name aan de noordzijde interessante relaties denkbaar, visueel en fysiek, tussen het gebouw en de open parkruimte rond de beek.

Anderzijds krijgt het zwembad ook een meer stedelijke kant met een duidelijke representatieve zijde met hoofdentree aan het nieuw te maken plein aan de Watermolenstraat. Dit plein biedt ademruimte in de smalle straatprofielen en organiseert het aankomend en vertrekkend verkeer.



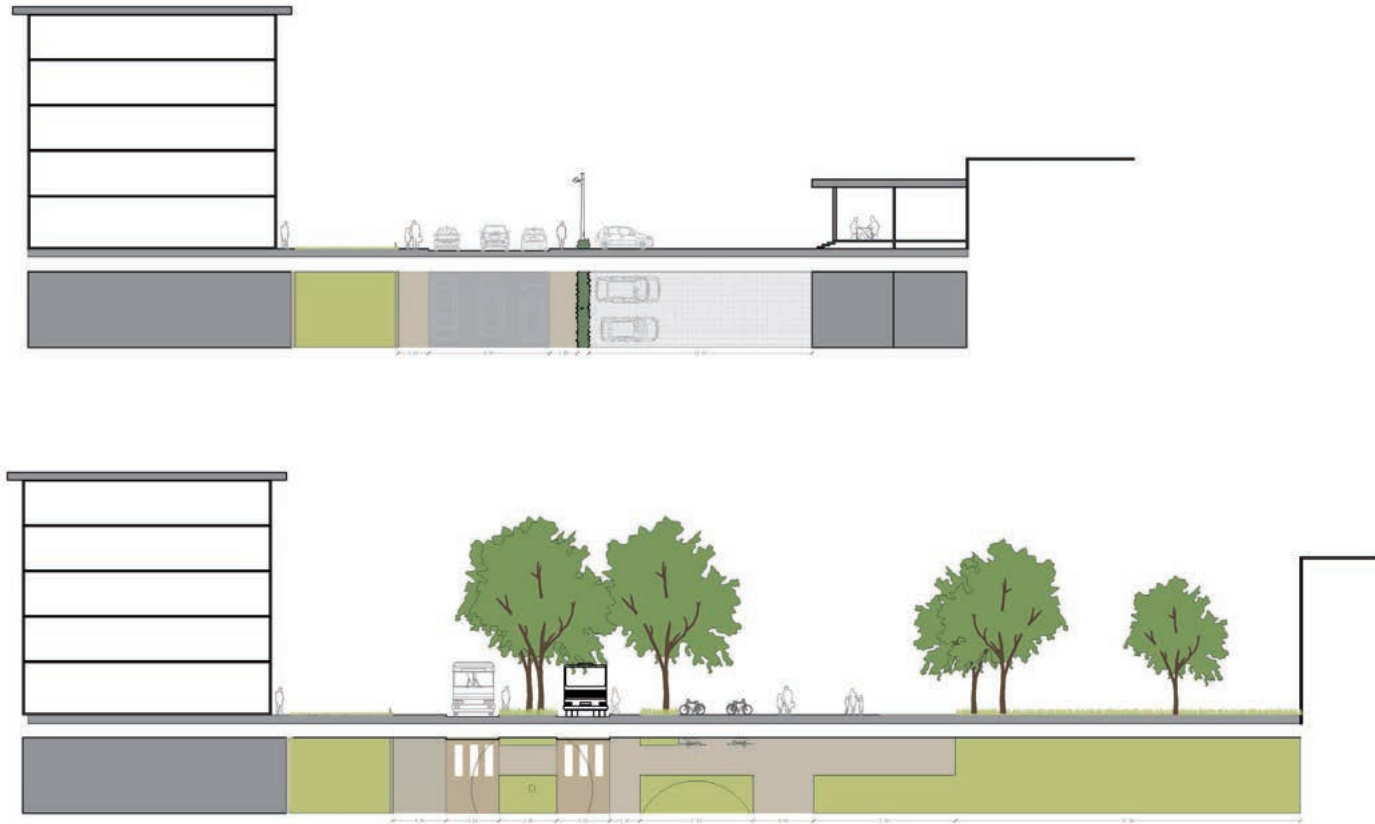
referentiebeeld landschappelijke inpassing van zwembad met visuele relaties tussen park en bad



De inrichting van het plein is nog nader uit te werken, maar uitgangspunten zijn onder meer het vergroenen van de voorruimte, het voorzien van een hoogwaardige bushalte, het bevorderen van de oversteekbaarheid van de Watermolenstraat voor fietsers en voetgangers en het openleggen van de Molenbeek tot aan de Watermolendreef. Ook biedt het plein ruimte voor het parkeren van ca. 200 fietsen.

Aan de westzijde van het plein komt de ontsluitingsweg voor de parking die uit het zicht gelegen is achter de woningen aan de Watermolenstraat. Hier kunnen ook halteplaatsen voor schoolbussen worden voorzien. De parking biedt ruimte aan zo'n 300 auto's en dient niet enkel het zwembad, maar ook de overige functies in het park. Ook leent het zich als kiss & ride-gelegenheid voor de school aan de Watermolendreef.

De parking bewaart een groene margestrook ten opzichte van de achtertuinen aan de Watermolenstraat en tot aan de Pijkedreef van ten minste 10 meter breed. Ook op de parking zelf worden parkeerplaatsen nu en dan afgewisseld met bomen. Het geheel moet een parking in een groene setting zijn.



Indicatief profiel van Watermolenstraat bestaand (boven) en met nieuw plein en zwembad (onder)



referentiebeeld parking in een bosomgeving

Het hart van het park

Achter het zwembad ligt een centrale open ruimte aan weerszijden van de open te leggen Molenbeek met het meest parkachtige, openbare karakter van het park. Sport en spel zijn ook hier nog steeds de belangrijkste activiteiten, maar wel vrij toegankelijk (buiten verenigingsverband). De beek en de padenstructuur verdelen deze zone weer in een aantal kleinere deelgebieden.



- 1. Cluster van kleine sportvoorzieningen;
Tussen de parking en het pad tussen de Puyenbekestraat en de Modernadreef kan een cluster van kleinere sportvoorzieningen worden voorzien. Welke sporten hier zoal een plek krijgen valt nog nader uit te werken, maar gedacht kan worden aan Padel, basketbal, beachvolleybal, muurtennis, bouldering, een *outdoor gym* of klimtoestellen.



referentiebeelden clustering van kleine, openbaar toegankelijke sportvoorzieningen in een park

- 2. Openbaar multifunctioneel veld;
Hier wordt een openbaar toegankelijk veld voorzien dat door recreanten gebruikt kan worden voor uiteenlopende sportactiviteiten buiten verenigingsverband: een balletje trappen of gooien, vliegeren, etc. Of bijvoorbeeld om op een zonnige dag in het gras te liggen.



referentiebeelden openbaar multifunctioneel veld

- 3. Speel- en zitplek

Nabij het kruispunt van de routes en aan de oever van de beek kan een mooie plek worden voorzien voor bijvoorbeeld een aantal picknickbanken en een speelplek met water of enkele speeltoestellen. Interactie met (het terras van) het zwembad is hier zeer goed denkbaar.



referentiebeelden zit- en speelplek



- 4. Overgangszone park-schoolplein
Door de nieuwe padenstructuur en het voortzetten van de fietsroute langs de Molenbeek ligt er een kans om de school aan de Watermolendreef meer op het park te gaan oriënteren. Zowel per fiets als vanaf de parking kan de school op een veilige en aantrekkelijke manier bereikt worden vanaf de noordzijde. Tussen de route Puyenbekerstraat-Modernadreef voorzien we een nieuwe overgangsruimte tussen het park en het schoolplein waarvan de schoolgaande kinderen gebruik kunnen maken. De inrichting kan in samenwerking met de school en met de buurt nader ingevuld worden. Te denken valt aan groene speelaanleidingen of wellicht een school- of buurttuin.

- 5. Groene entree Modernadreef
Vandaag loopt de Modernadreef dood op de omheiningen rond de voetbalvelden en een grindvlakte die dienst doet als parking. Door de nieuwe padenstructuur en de nieuwe parking nabij het zwembad kan van hier een volwaardige entree tot het sportpark gemaakt worden met een groene uitstraling. We stellen voor hier de achter- en zijkanten van woningpercelen en de supermarkt met groen van robuuste maat af te werken.



referentiebeelden overgangszone park-schoolplein

Zone voor sporten in verenigingsverband

Ten oosten van de open te leggen Molenbeek worden de sportvelden gebundeld die primair bedoeld zijn voor sporten in verenigingsverband. Het terrein van de scouts, het recent aangelegde baseballterrein en de nog te realiseren BMX-baan maken hiervan onderdeel uit, maar ook een aantal te verplaatsen voetbalvelden, of wellicht een nog nader te bepalen andere verenigingssport.

Aan een van de oost-westroutes doorheen het park voorzien we een bijkomend paviljoen voor een kantine, sanitaire voorzieningen en ruimtes ten behoeve van het onderhoud van de velden. Uitgangspunt is de (visuele impact van) omheiningen rond de velden tot een minimum te beperken. Met name voor het meest zuidelijke sportveld geldt dat een eventuele omheining geen afbreuk mag doen aan het open karakter van de ruimte in het hart van het park.



referentiebeeld paviljoen



referentiebeeld beperkte, parkachtige omheining velden



Speelbos met Finse piste

Langs de gehele Pijkedreef krijgt het park een bosrand. De bestaande bomensingels rond de landbouwgronden, het beboste overstromingsgebied gebied langs de Molenbeek en het bestaande bosperceel achter de Aldi worden door het nieuwe speelbos aan elkaar verknoopt, waarvan het zwaartepunt ligt in de bocht van de Pijkedreef. Het speelbos in de plankaart heeft een omvang van ca. 4,7 hectare.

Doorheen het speelbos wordt ook een Finse piste aangelegd waarover men een rondje door het bos kan lopen. Een kleine ronde (enkel de westzijde van de beek) heeft een lengte van ca. 800 meter, een grote (die gedeeltelijk samenvalt met de reguliere padenstructuur) ca. 2100 meter. Ter plaatse van het beboste overstromingsgebied langs de Molenbeek kan de piste de vorm van een vlonderpad aannemen.



referentiebeelden speelbos, Finse piste, vlonderpad



speelbos en Finse piste

COLOFON

ONTWERP

Jeroen Ruitenbeek
Ruben Hoek
Jeroen van Sprundel

IN OPDRACHT VAN

Stad Sint-Niklaas

PALMBOUT
Urban Landscapes.
Schiedamsedijk 44
3011 ED Rotterdam
T. 010.433 2649
www.palmbout.nl



